

## شيكارى جيومورفولۇجىيى شارى سليمانى و دەوروبەرى

پ. د. جەزا تۇفيق تاليب

م. ي. ئاويستا خاليد محەمەد

بەشى جوگرافيا/ كۆلئىزى زانستە مرۇقاىە تىهەكان

بەشى جوگرافيا/ كۆلئىزى زانستە مرۇقاىە تىهەكان

زانكۆى سليمانى

زانكۆى سليمانى

## پىشەكى

زانستى جيومورفولۇجىيا يەككە لەبابەتە گرنگەكانى جيۇگرافىيائى سروشتى، لەشېۋەكانى رووى زەوى دەكۆلئىتەۋە، كەژىنگەى جيۇگىرېون و گەشەكردنى مرۇقە، ھەرۋەھا لەو ھۇكارانەى كە دەبىتتە دروستېبون و گەشەكردن و كۆرپىنى شېۋەى رووى زەوى لەكاتىكەۋە بۇكاتىكى تر دەكۆلئىتەۋە، سەرپەراى گرنگىدان بەدابه شېۋونى دىاردە جيومورفولۇجىيەكان و ئەو ئەنجامانەى ئەداھاتوودا لەشېۋەكانى رووى زەوى دەكەۋىتەۋە، ئىرەۋە نامانجى جيومورفولۇجىيا تىگەياندن و رېنۇئىنيكارى مرۇقە سەبارەت بە وژىنگەيەى تىبىدا دەژى، بەمەبەستى گەشە پىيدان و پىشخستن و پارىزگارىكردن لەدەرمامتە سروشتىيەكان.

## شۈين و سنورى ناۋچەى لىكۆلئىنەۋە

ناۋچەى لىكۆلئىنەۋە شارى سليمانى و دەوروبەرى دەگرىتەۋە بەشېكە لە پارىزگائى سليمانى، دەكەۋىتە باكورى خۆرھەلاتى عىراق و خۆرھەلاتى ھەرىمى كوردستانى عىراقەۋە، دەۋلەتى ئىران لە خۆرھەلات و پارىزگائى ھەولېر لەباكوور و باكوورى خۆرناۋا، پارىزگائى كەركوك لە خۆرناۋا و پارىزگائى دىالە لەباشوورەۋە دەورىداۋە، شۈينى ئەستروئۇمى ناۋچەى لىكۆلئىنەۋە لەنىۋان بازىنەى پانى (۳۵° ۲۷' ۵۴") و (۳۵° ۴۰' ۰۶") باكوور ھېلى درىژى (۴۸' ۱۴' ۴۵") و (۳۱' ۰۰' ۴۵") خۆرھەلات.. رووبەرى ناۋچەى لىكۆلئىنەۋە (۲۶۵،۱ كم) ۵.

## نامانجى تويژىنەۋەكە

نامانجى ئەم تويژىنەۋەيە شروققەكردن و خستتەرووى شېۋە جيومورفولۇجىيەكانە لە ناۋچەى لىكۆلئىنەۋە كە كار دەكاتە سەر ھەموو بەكارھىنانەكانى تر لە شارى سليمانىدا.

## گرنكى تويژىنەۋەكە

نەبوونى لىكۆلئىنەۋەيەكى جيومورفولۇجى پراكىتىكى تايىت بەكارھىنانى زەوى نىشتەجىبون لەسەر شارى سليمانى و دەوروبەرى.

لەم تويژىنەۋەيەدا، باس لەشيكارکردنى جيومورفولۇجىيائى ناۋچەى لىكۆلئىنەۋە دەكات لەرووى شىكارکردنى لىژى و مورفۇمترى دۆنى رووبارەكان و يەكە جيومورفولۇجىيە سەرەكەيەكان و شېۋە جيومورفۇيەكان. شىكارکردنى لىژى لەرووى پلەى لىژى و ناراستەى لىژى. شىكارکردنى يەكە جيومورفولۇجىيە سەرەكەيەكان بۇ يەكەى بەرزايىيەكان و دەشتەكان. شىكارکردنى شېۋە جيومورفۇيەكان لەرووى پىكھاتە جيولۇجىيە يەكەمىيەكان و دوۋەمىيەكان.

**شیکاری جیومورفۆلۆجیایی ناوچهی لیکۆلینهوه**

**۱-۱ شیکاری لیژی ناوچهی لیکۆلینهوه**

مه‌به‌ستمان له لیژی (Slope)، لاری رووی زه‌وییه له‌هێلکی ناسۆیییه‌وه، یان نه‌و لارییه که‌دوو خائی جیاواز له‌به‌رزیدا ده‌به‌ستنه‌وه بیکه‌وه، یان هه‌ندی کات هه‌مان ناستیان هه‌یه وه‌ک زه‌وی ته‌خت. لیژی به‌پله یان به‌ریژهی سه‌دی یان به‌ تیکرای لیژی (Relief ratio) ناماژهی ییده‌کریته. <sup>(۱)</sup>

تویژینه‌وه له‌لیژی له‌هه‌ر ناوچه‌یه‌ک بیته‌ گرنگی تاییه‌تی خۆی هه‌یه، چونکه کارده‌کاته سه‌ر شیوازه جیومورفۆلۆجیه‌کان و شیوه‌ی توژی دوئی رووباره‌کان و په‌یوه‌ندی به‌هێزی به‌کرداری رامانینی خاکه‌وه هه‌یه، هه‌روه‌ها کاریگه‌رییه له‌سه‌ر ژیانی مرۆف و شیوازه‌کانی به‌کاره‌ینانی زه‌وی هه‌یه وه‌ک ریگا و بان و ئاوهرۆو... هته‌. <sup>(۲)</sup> ریژهی لیژی ناستی گونجای رووی زه‌وی بۆ باشترین به‌کاره‌ینان دیاری ده‌کات، بۆ نمونه دروستکردنی فرۆکه‌خانه پیویسته ریژهی لیژی (۱٪) بیته، بۆ راکیشانی هێلی شه‌مه‌نده‌هر لیژی (۲٪) گونجاوه، ریژهی (۸٪) بۆ شوینی نیشته جیبوون و حه‌وانه‌وه گونجاوه، بۆ به‌کاره‌ینانی نامیری کشتوکال و کیلان لیژی (۱۵٪) گونجاوه. <sup>(۳)</sup>

**۱-۱-۱ پلهی لیژی**

پیویسته لیکۆلینه‌وه له‌باره‌ی په‌یوه‌ندی نیوان لیژی و رامانین بکریته، چونکه راده‌ی لیژی کاریگه‌رییه له‌سه‌ر ناستی ریژه‌ی رامانین هه‌یه، نه‌گه‌ر سه‌رنج به‌دیه‌نه رووباره‌کان ده‌بینین به‌پیی نه‌و لیژیانه‌ی رووباره‌کان پێیاندان تیده‌په‌رن قوناعه‌کانی گه‌شه‌کردنی رووباره‌کان ده‌ست نیشان ده‌کهن. <sup>(۴)</sup> لیژی کارده‌کاته سه‌ر سووری داتاشینی ناوچه‌کان و شیوه جیومورفۆلۆجیه‌کان به‌دوای خۆیدا جیده‌هێلته.

لیژی ناوچه‌ی لیکۆلینه‌وه گرنگی زۆری له‌سه‌ر شیوه جیومورفۆلۆجیه‌کان هه‌یه، تویژه‌ر شیکاری لیژی ناوچه‌که‌ی کردوه. پشت به‌ست به‌ نه‌خشه‌ی هێلی که‌نتۆری ناوچه‌ی لیکۆلینه‌وه، نه‌خشه‌ی ژماره‌ (۱) که‌ تاییه‌ته به‌ هێلی که‌نتۆری ناوچه‌ی لیکۆلینه‌وه دروستکردوه و نه‌خشه‌ی ژماره‌ (۲) که‌ تاییه‌ته به‌ پله‌ی لیژی ناوچه‌ی لیکۆلینه‌وه دروستکردوه.

**شیکارکردنی لیژی له‌ناوچه‌ی لیکۆلینه‌وه به‌م شیوه‌یه‌یه:**

- ۱- دروستکردنی نه‌خشه‌ی هێلی که‌نتۆری ناوچه‌ی لیکۆلینه‌وه به‌ پیوه‌ری ۱:۵۰۰۰۰.
- ۲- دابه‌شکردنی ناوچه‌که‌ بۆ چه‌ند ژماره‌یه‌ک له‌چوارگۆشه (۲سم × ۲سم) یه‌کسانه‌ به‌ (۱کم) له‌سه‌ر رووی زه‌وی.
- ۳- ژماردنی هێلی به‌رزی و پیوانه‌کردنی دریزی ستوونی هه‌ر چوارگۆشه‌یه‌ک.
- ۴- دۆزینه‌وه‌ی پله‌ی لیژی له‌ریگای هاوکیشه‌ی <sup>(\*)</sup>

$$\text{Tan} = \frac{(N * Cf)}{\text{Straike}} / \text{scale}$$

- Cf = جیاوازی ستوونی (م)
- N = ژماره‌ی هێلی که‌نتۆری
- Straike = دریزی لیژی (م)

\* - له‌و ناوچه‌ی توپوگرافیای نا‌نۆزه‌ نهم هاوکیشه‌یه به‌کاردیته، کاتییک پراکتیزه‌ ده‌کریته زیاتر له‌ راستیییه‌وه نزیکه. بروانه: ناهده‌ جمال الطالباڤی، هاله‌ عیسی سعید، الجیومورفۆلۆجی الهمی والمظاهر الکارسیتیة وتطبیقاتها الهیدرولوجیة لئودیان الغریبة فی أعالی الفرات، مجلة الجغرافی العربی، العدد الاول، بغداد، ۱۹۹۱، ص ۱۹۸.

۵- له نه نجامى خالى چوارم چهند شيوهيهكى ليژى له ناوچهى ليكۆئينهوه دهست نيشان دهكەين كه له نه خشهى ژماره (۲) روونكراوتهوه.

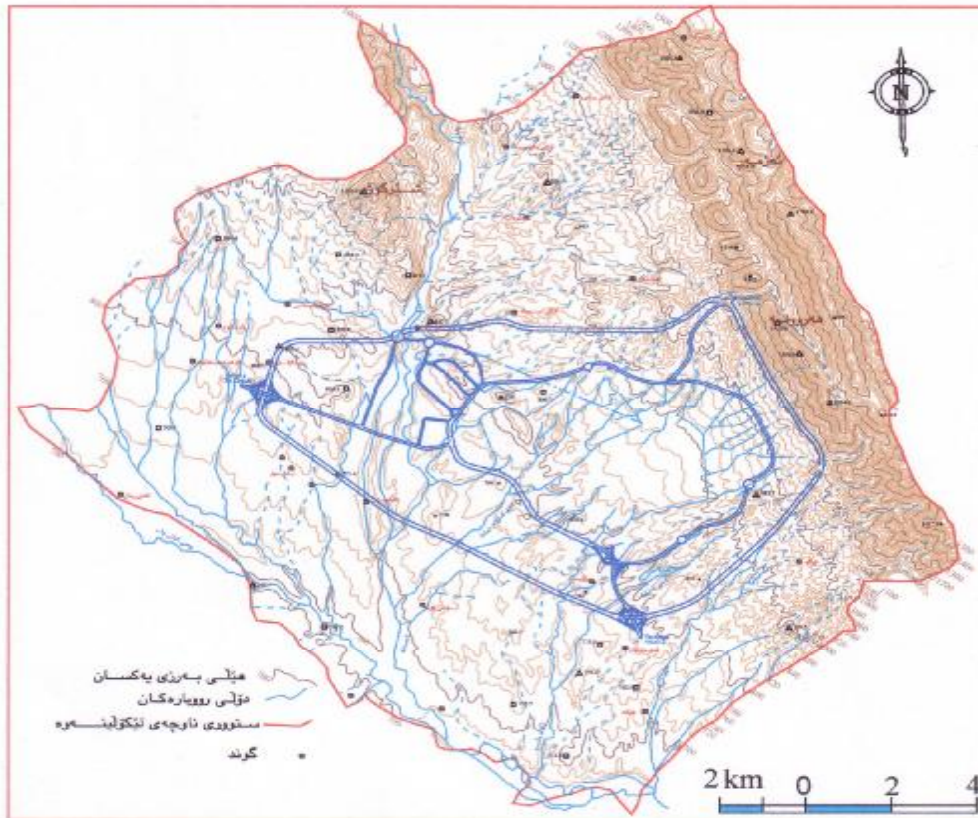
۶- بۆ زياتر پشت راستکردنهوى پلهى ليژى تويزهر تويزينهوى مهيدانى بۆ ناوچهكه كردهوه به ناميرى كۆمپاس چهند نموونهيك وهرگراوه.

به گه رانهوه بۆ نه خشهى پلهى ليژى چهند يه كه يهكى ليژيمان بۆ دهردهكه وئيت، له خوارهوه روونيان دهكهينهوه:

۱- ناوچهى ليژى تهخت (منبسگ) له چوارچيوهى ناوچهى ليكۆئينهوهدا نيبه، كه پلهى ليژى له نيوان (سفر- ۰,۵) پلهيه، به لام هه موو جوړهكانى ترى پلهى ليژى به پيى نهم پۆئينه دهبينرئيتو رووبه رهكانيان ديارى كراوه.

۲- له نه خشهكهوه روونديهيتتهوه نهو ناوچانهى سهختن و ليژن، رووبه رى ناوچهى ليژى مامناوهندو (معتدل) - ناوهند بك (شديد-معتدل) - بك (شديد) - زۆر بك (شديد جدا)، دهگريتهوه، رووبه رى (۱,۱۷۱ كم<sup>۲</sup>) پيكددهيئيت، ريژى (۶۴,۵۴٪) له كۆى گشتى ناوچهى ليكۆئينهوهيه، رووبه رى ناوچهى ليكۆئينهوه (۲۶۵,۱ كم<sup>۲</sup>) ه. به شهكانى خۆره لاتو باكوورى خۆره لاتو به شيكى كه م له باكوور، واتا به رزاييهكانى ناوچهكه دهگريتهوه.

تخفسى مۆلى كه تئورى ناوچهى ليكۆئينهوه  
تخفسى ژماره (1)



سەرچاوه / كارى تويزهر يگت بهست به

1- تخفسى توپوگرافى روىسى ژماره (1-38-420) (1-38-019) 1974، پۆنهرى 1:100000

2- خارطة طوبوغرافية، نواحى سرجدار و تاجرو و جوارته، قشاه السليمانية و جوارتا، نواه السليمانية، طبعت في مديرية المساحة العامة- بغداد، خارطة رقم 700/72، 1958، المقياس 1:20000

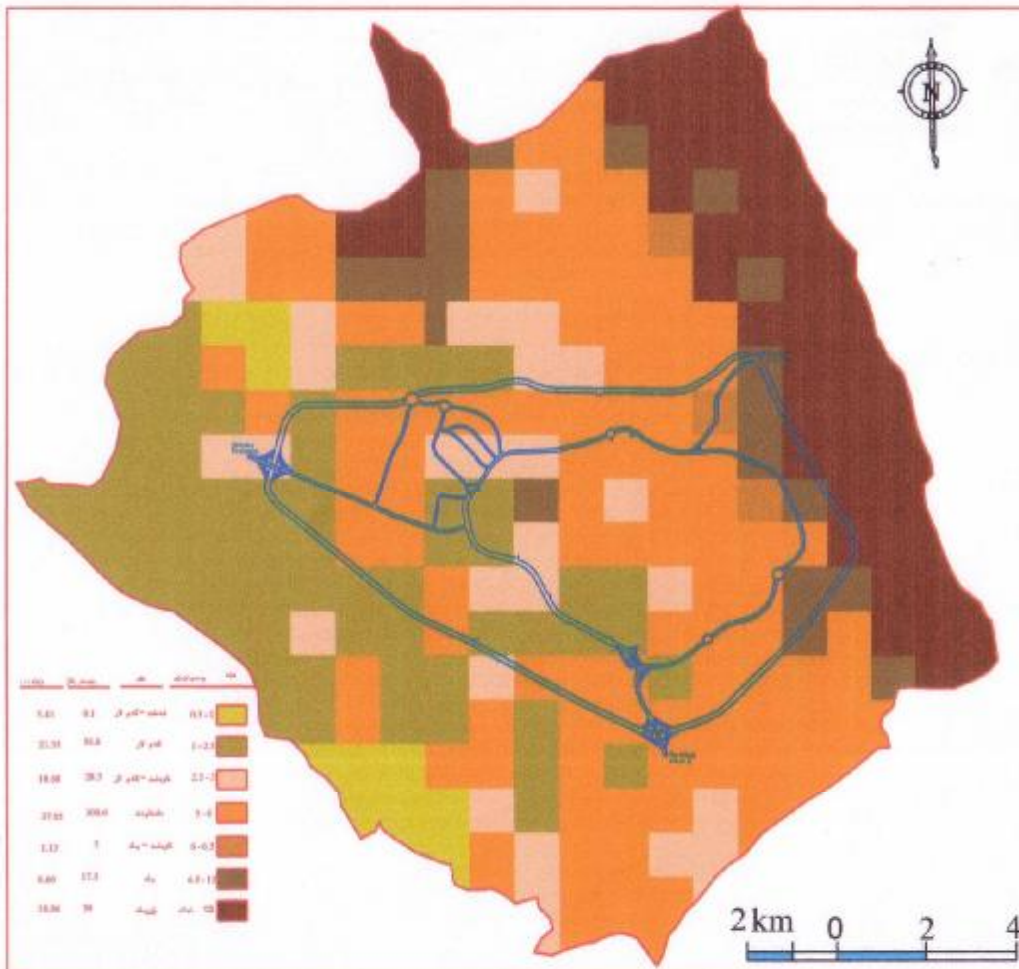
3- خارطة طوبوغرافية، نواحيه سرجدار، قشاه السليمانية، نواه السليمانية، طبعت في مديرية المساحة العامة- بغداد، خارطة رقم 680/73، 1958، المقياس 1:20000

4- خارطة طوبوغرافية، نواحيه سرجدار و تاجرو، قشاه مركز السليمانية، نواه السليمانية، طبعت في مديرية المساحة العامة- بغداد، خارطة رقم 700/71، 1958، المقياس 1:20000

٣- نهو ناوچانهی لیژنیان مام ناوهنده (٦-٣) پلهیه زۆرتیرین رووبهر له ناوچهی لیكۆلینهوه پیکدههینیت، که (٦، ١٠٠کم<sup>٢</sup>) یه، (٩٥، ٣٧٪) کۆی گشتی ناوچهی لیكۆلینهوه یه، نه مهش پیددهشتی چیاکان دهگریتهوهو بهدوای نه مدام ناوچهی کهم لار (خفیف) دیت که رووبهره کهی (٦، ٥٦کم<sup>٢</sup>) یه ریزه ی (٣٥، ٢١٪) ی کۆی گشتی ناوچهی لیكۆلینهوه یه، که بهشی خۆرئاوای ناوچهی لیكۆلینهوه دهگریتهوه. که مترین رووبهری لیژی ناوچهی ناوهند بکه (شدید-معتدل) رووبهره کهی (٣کم<sup>٢</sup>) یه (١٣، ١٪) ی ناوچهی لیكۆلینهوه دهگریتهوه، له چوارچیوهی ناوچهی لیژی مامناوهندو بک و زۆر بک، واته ناوچهی لیژناییهکانی خیرا تیکهله به ناوچهی لیژی مامناوهند ده بیت. نه مهش یارمه تیدهره بو خیرا کردنی کرداری رامالین و دروستبوونی دهشتی پانکه یی.

نەخشەی ژماره ( 2 )

نەخشەی پلە ی لیژی ناوچه ی لیكۆلینهوه



سەرچاوه / کاری توێژەر پشت به مست به

نەخشەی که نۆزی ژماره ( 1 )

٤- سروشتی لیژی له ناوچهی لیكۆلینهوه به شیوهی پله پله یی به ئاراسته ی باکوورو خۆرهلان به رهو به رزبوونهوه دهروات، نزمترین شوین ناوچهی باشوورو خۆرئاوایه، خۆی له دهشتی نیشتهنی ده بیینیتهوه وهك کۆسته ی چه م و لیوارهکانی ناوی چه قچهق و کانی گۆمه و قلیاسان و کانی پان. بروانه شیوهی ژماره (١) (٢).

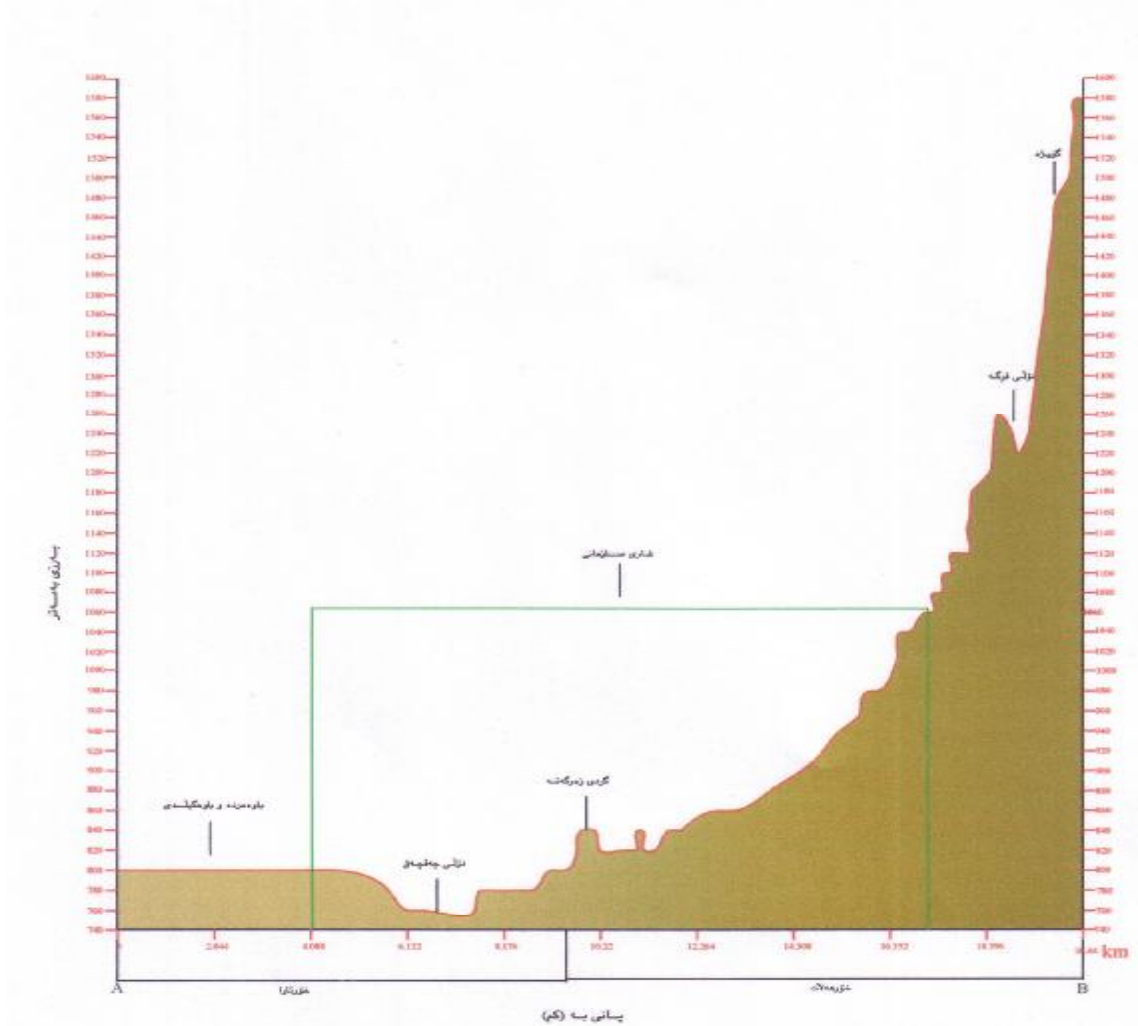


هه‌رچه‌نده له‌و ماوه‌یه‌ی پرۆفایله‌که‌ وه‌رگیراوه‌ چه‌ند جارێک به‌رزو نزم ده‌بیته‌وه‌ ، نه‌مه‌ش کارێگه‌ری له‌سه‌ر بلاوبونه‌وه‌ی نیشته‌جیوون ده‌بیته‌.

له‌شیوه‌ی ( ۲ ) دا پرۆفایلی پانی ناوچه‌که‌ ده‌رده‌که‌وێت، بۆ ماوه‌ی ( ۴۴، ۲۰ کم ) درێژده‌بیته‌وه‌ له‌خۆرناواوه‌ به‌ره‌و خۆره‌ه‌لات، تا به‌ره‌و خۆره‌ه‌لات برۆین شیوه‌ی پرۆفایله‌که‌ به‌رزتر ده‌بیته‌وه‌، که‌ له‌به‌رزایی ( ۷۸۰ م ) هه‌و بۆ ( ۱۵۸۰ م ) ه‌، به‌شی خۆره‌ه‌لاتی ناوچه‌ی لیکۆئینه‌وه‌ درێژیه‌که‌ی ( ۹، ۵ کم ) له‌ نیوان به‌رزایی ( ۷۴۰- ۸۰۰ م ) ه‌. به‌شی خۆرناوا‌ی به‌ درێژای ( ۱۰، ۹۴ کم ) له‌ نیوان به‌رزایی ( ۸۰۰- ۱۵۸۰ م ) ه‌.

۵- زۆرتین رووبه‌ری ناوچه‌ی لیکۆئینه‌وه‌ پله‌ی لیژی مامناوه‌ندو زۆره‌و که‌متین رووبه‌ری ناوچه‌ی لیکۆئینه‌وه‌ له‌و زه‌ویانه‌ن که‌ ته‌ختن، هه‌بوونی چه‌ند پله‌یه‌کی لیژی ده‌بیته‌ هه‌ی زۆریوونی کرداری رامانین، واتا تا نیستا ناوچه‌که‌ نه‌گه‌یشتۆته‌ قۆناغی پیگه‌یشتن له‌ سووری داتاشینی جیمۆرفۆلۆجیدا، نه‌وه‌ش رامانین له‌قه‌د پانی به‌رزاییه‌کان و جیگه‌بوون له‌ پیده‌شتی چیاکان و نزماویه‌کان زیاتر ده‌کات و ده‌بیته‌ هه‌ی به‌رزبوونه‌وه‌ی پله‌ی جۆگه‌ له‌ ناوییه‌ نزمه‌کان له‌ ناوێلی دۆله‌کاندا.

شێوه‌ی ژماره ( 2 )  
پرۆفایلی پانی ناوچه‌ی لیکۆئینه‌وه‌



سه‌راوه‌ / کاری توێژهر پشت به‌سەت په‌  
نه‌خشه‌ی گه‌نتووری ژماره ( 1 )

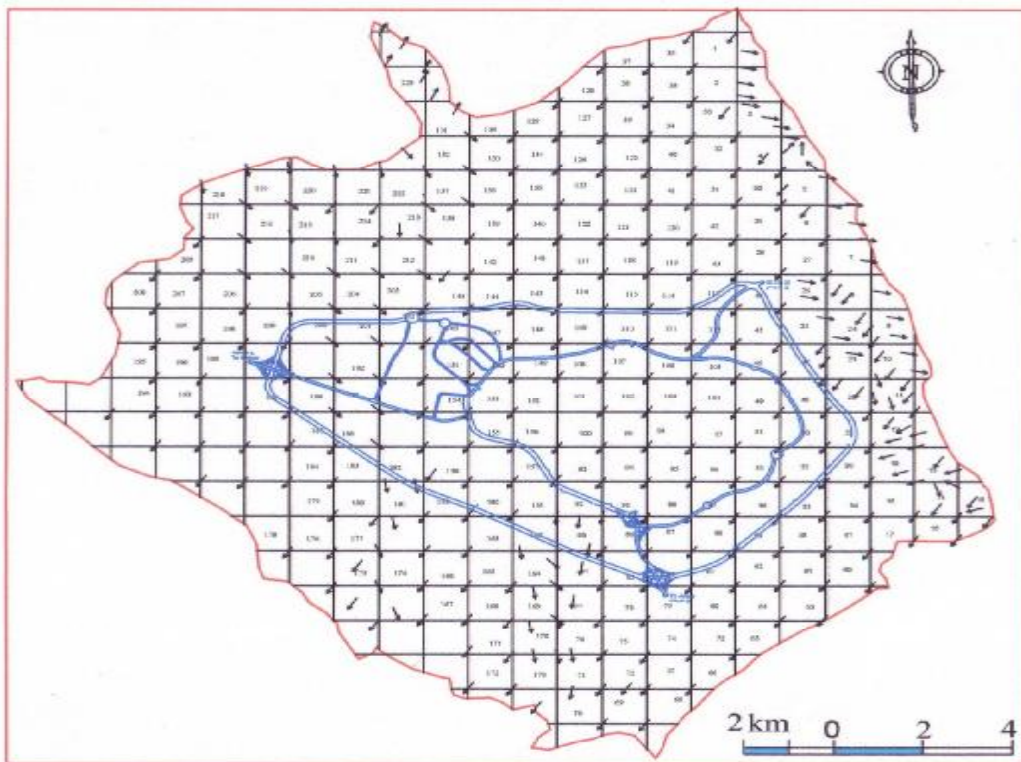
6- رووبه رىكى فراوانى شارى سلېمانى به دريژايى (13,03 كم) له سهه به رزايى (800-1060 م)، پانتايى شاره كه (6,04 كم) ه<sup>(1)</sup> له سهه به رزايى (760-880 م) ه له ناستى رووى ده رىاوه ، له م دريژيه دا (10,63 كم) ي له سهه پله ي ليژى (ناوه ندو كه م لار ناوه ندو كه م لار ) بيكه اتوووه، واته كه پله ي ليژيان له نيوان (3-6) و (2,5-3) و (1-2,5) پله ييه . پانتايه كه شى به گشتى له سهه هه مان ليژيه .

### 1-2 ناپاسته ي ليژى The Direction of Slope

ناپاسته ي ليژى، ناپاسته ي جوڤه ي كه ره سه رامانراوه كان ديارى ده كات. له ناوچه ي ليكوئينه وه دا به پله ي يه كه م ناپاسته ي ليژى باشوورى خورناوا پانتاييه كى فراوان داگير ده كات. له قهه دپانه كانى خورناواى شاخه كانى نه زمه رو گويزه وه ناوچه كه به م ناپاسته يه ليژ ده بيته وه. پله ي دووه م، ناپاسته ي باشوورى خوره لاته له سهه شاخى شيركوژ ( پلانجى پيره مه گرون ) به ره و دۆلى چه ق چه ق ليژ ده بيته وه، هه روه ها لايه كانى خوره لاتى نه زمه رو گويزه كه به ره و شارباژير ده وانيت به ناپاسته ي باشوورى خوره لات ليژاييه كانيان لار ده بنه وه، سه ره راي نه و ناوچانه ناوچه ي شيوو دۆله ستراكئوريه كانه وهك دۆلى نه زمه رو، ليژاييه كانى ناپاسته ي باشوورى خوره لات و باشوورى خورناوا وه رده گرئيت. به پله ي سييه م ناپاسته كانى باكوورو باشوور ديت. به هوى بالاده ستى ناپاسته ي باشوورى خورناوا توپى ناويزلى رووباره كان به ره و باشوورى خورناوا و باشوور ريده كه ن، برونه نه خشه ي ژماره (3).

زالبوونى ناپاسته ي باشوورى خورناوا ده كه رپته وه بو ناپاسته ي گشتى به رزاييه كانى هه رييمى كوردستان و شاخه كانى توروس و زاگروس و نه و هيژه ي كه به رزاييه كانى دروستكردوووه ليكدانى پليتى عه ره بى و فارسى. ناپاسته كانى تريش كه به شيوه يه كى كه م هه يه ده كه رپته وه بو كردارى رامائينى دۆلى رووباره كان و دروستبوونى جوگه نه ناوييه كا

تەخەشى ناپاسته ي ليژى ناوچه ي ليكوئينه وه ( 3 )



سه رچاوه / كارى تويزه ر بخت به ست به تەخەشى كه تئورى ژماره (1)

## ۱-۲ يەكە جىۋمۇرفۇلۇجىيە سەرەككەيەكانى ناۋچەى لىكۆلئىنەۋە (تۇپۇگرافىيا)

پىش نەۋەى گىرنگىزىن شىۋە جىۋمۇرفۇلۇجىيەكانى روۋى زەۋى ناۋچەى لىكۆلئىنەۋە باس بىكەين پىۋىستە يەكە سەرەككەيەكانى تۇپۇگرافىيا جىۋمۇرفۇلۇجىيە ناۋچەى لىكۆلئىنەۋە بناسىنن.

ناۋچەى لىكۆلئىنەۋە ەك بەشېك ئە ھەرىمى كوردستانى عىراق دابەش دەپت بۇ دووناۋچەى تۇپۇگرافىيا سەرەكى، بە پىي چەندىن دابەشكردنى تۇپۇگرافىيا جىۋمۇرفۇلۇجى ئەلايەن چەندىن تۇپۇگرافىيە ئە نجام دراۋە. ئەۋانە دابەشكردنى (خلف ۱۹۵۹) ئە پەرتوۋكى (جغرافىيە العراق الكبيعيه و الاقتصاديه والبشريه)،<sup>(۷)</sup> كە دابەشكردوۋە بۇ:

۱- ناۋچەى چىيا بەرزەكان:

أ- ناۋچەى چىيا پىچ نائۇزەكان

۱- ناۋچەى چىيا پىچ سادەكان (ناۋچەى لىكۆلئىنەۋە ئەم سنوورەدايە)

۲- ناۋچەى نىمچە شاخاۋى:

دابەشكردنى (گۆردن ەستد ۱۹۴۸)<sup>(۷)</sup> تۇپۇگرافىيا ھەرىمى كوردستانى دابەش كىردوۋە بۇ:

۱- ناۋچەى چىيا چەماۋەكان و نۇي يەكان، دەكرىت بە:

أ- ناۋچەى چىيا پىچ سادەكان (simple folding): (ناۋچەى لىكۆلئىنەۋە ئەم سنوورەدايە)

ب- ناۋچەى چىيا پىچ نائۇزەكان

۲- ناۋچەى نىمچە شاخاۋى

ھەرۋەھا دابەشكردنى ھەردوۋ تۇپۇگرافىيا (النقاش و صحاف ۱۹۸۹)<sup>(۸)</sup> ئە پەرتوۋكى (الجىومورفولۇجى) ئە نجامىيان دراۋە، ھەرىمە جىۋمۇرفۇلۇجىيەكانىيان بۇ دوۋبەش دابەش كىردوۋە:

۱- ھەرىمى جىۋمۇرفۇلۇجى چەماۋە رۇچوۋەكان (Upper folds and Nappes) (الاقليم الجيومورفولوجى للصدوع الزاحفه) (ناۋچەى لىكۆلئىنەۋە ئەم سنوورەدايە).

۲- ھەرىمى جىۋمۇرفۇلۇجى چەماۋەيى (اقليم جيومورفولوجى الالتوائى)، ناۋچەى نىمچە شاخاۋى دەكرىتەۋە.

دابەشكردنى (غاده و خرون ۱۹۸۴)<sup>(۹)</sup> روۋى زەۋى ھەرىمىيان كىردوۋە بە دوۋ بەشەۋە:

۱- ناۋچەى چەماۋە بەرزەكان و ناۋچەى رۇپىشتوۋ، (منگقە الكيات العالیه والمناكق الزحف) (ناۋچەى لىكۆلئىنەۋە ئەم سنوورەدايە)

۲- ناۋچەى چەماۋە نزمەكان. (منگقە الكيات الواكئە)

جەزا تۇفوق تالب ئە پەرتوۋكى (المقومات الجيوبولتيكيه للامن القومى فى اقليم كردستان) روۋى زەۋى ھەرىمى

كىردوۋە بە دوۋبەشەۋە<sup>(۱۰)</sup>:

۱- ناۋچەى شاخاۋى، ئەم ناۋچەيەش بۇ دووناۋچەى تر دابەشەبىت:

أ- ناۋچەى چىيا پىچ نائۇزەكان

ب- ناۋچەى چىيا پىچ سادەكان

۲- ناۋچەى نىمچە شاخاۋى

ئىرەۋە روۋن دەبىتەۋە كە بەشەۋەيەكى گىشتى ناۋچەى لىكۆلئىنەۋە دەكەۋىتە ناۋچەى چىيا پىچ سادەكانەۋە، كە بەرزىيان ئە نيوان (۱۰۰۰-۲۰۰۰ م) دايە. چەند دۆل و دەشتىك دەكەۋىتە نيوان چىياكانى ئەم ناۋچەيەۋە، ەك دەشتى سلىمانى كە شارى سلىمانى ئەسەر دروست بوۋە بەدەشتى نيوان چىياكان ئەژمار دەكرىت. ئە چوارچىۋەى ئەم ناۋچەيەدا ناۋچەى لىكۆلئىنەۋە بۇ يەكە جىۋمۇرفۇلۇجىيە سەرەككەيەكانى دابەشەكەين بۇ دوۋ يەكەى سەرەكى:

۱- يەكەى بەرزايىيەكان

۲- يەكەى دەشتەكان



## ۲-۱-۱ يەكەى بەرزايىيەكان

مەبەستمان ئە يەكەى بەرزايىيەكان چەماۋى ئەزمەرۈ گۆيژەۋ شىركوژۇ گەردەكان و پىدەشتى چىياكان دەگىتەۋە، چەماۋى ئەزمەرۈ گۆيژەۋ شىركوژۇ ئە شىۋە جىۋمۇرفۇلۇجىيە ستراتىگىيەكان، پىدەشتى چىياكان (پىدەمۇنت) ئە شىۋە جىۋمۇرفۇلۇجىيە رامائراۋەكانە، گەردەكان ئە شىۋە جىۋمۇرفۇلۇجىيە تەركىبىيە رامائراۋەكان.

ئەم يەكە جىۋمۇرفۇلۇجىيە رووبەرەكەى نىزىكەى (۹۳كم<sup>۲</sup>)<sup>(\*)</sup> ئە ناۋچەى لىكۆلىنەۋە پىكەدەھىنىت، كەرىژەى (۳۵،۱٪) كۆى گىشتى رووبەرى ناۋچەى لىكۆلىنەۋە (\*\*\*) پىك دەھىنىت. بەشى خۇرەلات و باكوورى ناۋچەى لىكۆلىنەۋە دەگىتەۋە، پروانە ئەخشەى ژمارە (4).

## ۲-۱-۱-۱ چىيا (چەماۋەكان)

شاخى ئەزمەرۈ گۆيژەۋ شىركوژۇ دەگىتەۋە، ئەم يەكە جىۋمۇرفۇلۇجىيە رووبەرەكەى (۵۰كم<sup>۲</sup>) يە و رىژەى (۱۸،۹٪) كۆى گىشتى ناۋچەى لىكۆلىنەۋە پىك دەھىنىت، پىكەتەى جىۋلۇجىياكەى بەگىشتى پىكەتەى بالامبۇيە، كە ئەبەردى مارلى لايمستۇنى و رەنگ شىنى تۇخ پىكەتەۋە. بەرزايىان ئە نىۋان (۱۱۰۰-۱۷۰۰م) ئەسەرۈ ئاستى دەرياۋە، ئاراستەى درىژبوۋنەۋەيان باكوورى خۇرەلات بۇ باشوورى خۇرناۋايە.

شاخى ئەزمەرۈ گۆيژەۋ دەكەۋنە باكوورو خۇرەلاتى ناۋچەى لىكۆلىنەۋەۋە درىژبوۋى شاخى سورداشە، دۆلىكى تەسك ئەيەكتىيان جىيا دەكەتەۋە، ئەبەشى ناۋەراستى شاخى ئەزمەرۈ گۆيژەۋ ئەم دۆلە (۱۲۸م) نىزەتەۋ ئەبەشى باكوورىشدا (۲۴۵م) نىزەتە، شاخى ئەزمەر ئە ناۋچەى لىكۆلىنەۋەۋە درىژبىيەكەى (۱۵،۸۳كم)، بەرزىتەى لوتكەى (۱۷۰۹م). شاخى گۆيژە كە دەكەۋىتە بەشى خۇرناۋاي ئەزمەرۈ درىژبىيەكەى (۱۲،۳۹كم) بەرزىتەى لوتكەى (۱۵۲۴م).

شاخى شىركوژۇ دەكەۋىتە بەرامبەر شاخى ئەزمەرۈ ئە باكوورى ناۋچەى لىكۆلىنەۋە، درىژبوۋى شاخى پىرەمەگروۋنەۋە درىژبىيەكەى ئە ناۋچەى لىكۆلىنەۋەۋە دا (۶،۷كم)، بەرزىتەى لوتكەى (۱۱۲۰م).

## ۲-۱-۱-۲ پى دەشتى چىيا (پىدەمۇنت)

دامىنى چىياكانى ناۋچەى لىكۆلىنەۋە دەگىتەۋەۋە واتە بەشەكانى باشوورى شاخەكانى ئەزمەرۈ گۆيژەۋ شىركوژۇ پىكەدەھىنىت، خۇرەلاتى شارى سلىمانى ئەسەر ئەم يەكە جىۋمۇرفۇلۇجىيە، ەك گەرەكى ەۋارى تازەۋ گۆيژەۋ ئەناۋ شەقامى بازىيە شەست مەترى و گەرەكە نۆيىيەكانى دەروەى شەقامى شەست مەترى ەك گەرەكەكانى ئىبراھىم ئەحمەدو كوردسات و كازىۋە.

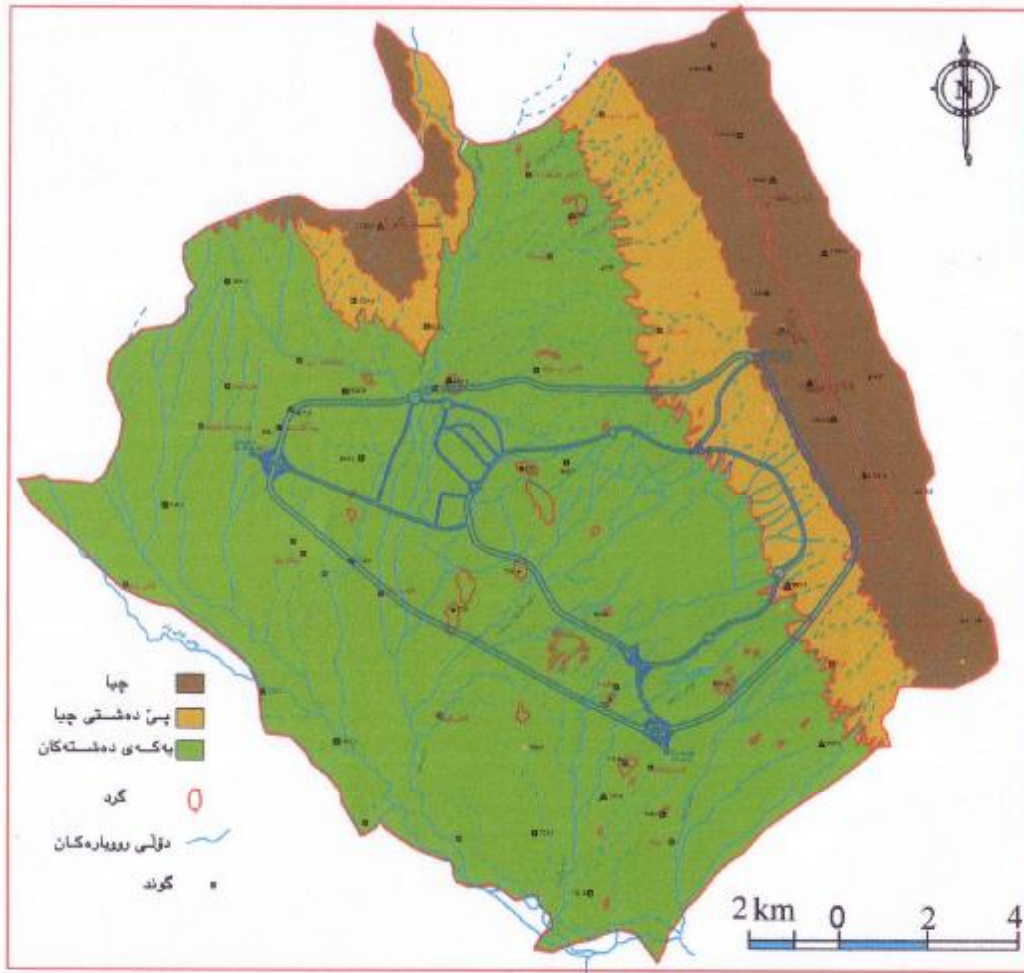
رووبەرى ئەم يەكەيە (۴۳كم<sup>۲</sup>) يە، رىژەى (۱۶،۲٪) ئەكۆى گىشتى ناۋچەى لىكۆلىنەۋە پىكەدەھىنىت، بەرزايى ئەنىۋان (۹۴۰-۱۱۰۰م) ئە ئاستى روۋى دەرياۋە. ئە پىكەتەى جىۋلۇجى كۆمىتان و شرانىش و تانجەرۇ پىكەتەۋە، شىۋازى بەردەكانى جىياۋزە ئەبەشى باكوورى يەكەكە بەرەۋ چىياكان ئەبەردى لايمستۇنى رەنگ سىپى پىكەتەۋە، ئەبەشەكانى ناۋەراستىدا بەردى مارلى رەنگ سەۋزى شىنباۋو بەردى لايمستۇنە. بەشى باشوورى ئەم يەكەيە كە دەستىپىكى يەكەى جىۋمۇرفۇلۇجى دەشتەكانە ئە جۆرى بەردى تانجەرۇيە. چەند دۆلىك ئەم ناۋچەيە دەپرىتەۋ بە ناۋچەى سەرەتاكانى دەست پىكردى جۇگە ئە ناۋىيەكانى دۆلەكان دادەنرىت.

\* - ئەم زانبارانە ئە ئەخشەى تۆپۇگرافى و بەرنامەى auto cad ۋەرگىراۋە.

\*\* - رووبەرى ناۋچەى لىكۆلىنەۋە = (۲۶۵،۱) كم<sup>۲</sup>.

نەخشەى ژمارە ( 4 )

يەكە جىل مۇزلۇق جىيىيە كانى ناوچەى لىكۆللىنەو



سەرچاۋە / كارى تۇتىشەر پىشت پەست بە

نەخشەى كەستۈرى ژمارە ( 1 )

۲-۱-۳ گرد

نە نەخشەى تۇپۇگرافى ژمارە ( 6 ) وىنە ناسمانىيە كانەو چەند گردىك نە ناوشارى سىلمانى و دەورۇبەرىدا دەردەكەوئىت، بەرزايىيان نە نىوان ( ۸۱۱-۱۰۰۰ م ) نە سەرو ئاستى دەرياوە. <sup>(۱۱)</sup>

نەم گردانە هەندىكىيان نە نە نجامى كردارى رامائىن و دووبارەبوونەو لاشا و نەدۆلى روبرەكاندا دروستبوون، نەگەل كارىگەرىي ئىزى زور نەدۆلى روبرەكاندا، بۇ نمونە تىكراى بەرزو نزمى دۆلى وئويە ( ۳۴،۵۳ / كم ) نە دۆلى شاخيان ( ۲۲،۵۶ / كم ) نە بوونى رووەكى خۇرسك و شىوې دۆلى روبرەكان كردارى رامائىنيان خىراترو بەهيزتر كردو نە ناوچەكەدا، نەم هۆكارانە بوونەتە هۆى بىرىن و پارچە پارچە كردنى چەماو قۇقزەكانى ناوچەى لىكۆللىنەو و دروست بوونى گردەكان.

هەندىك نەم گردانە بنەرەتەكەى ( ستراكتۇنيە )، واتە نەبنەرەتدا بەرزايى بوو، وەك گردەكانى كانى سىپىكە و زەرگەتەو رعايەو عەلى ناجى، گردەكان دوابەدوای يەك هاتوون و درىژبۇوې چەماوې پىرەمەگرون، نەمەش بەهۆى كەمبوونەوې نەو هيزى بەرزايىيەكانى ناوچەكەى دروستكردو، و رده نىشتووەكانى نەو ناوچانە نەهيزى نەو

جوولهیهوه دوورکه وتۆتهوه که نیشتهوهکانی بهرزکردۆتهوه، بۆیه دهبینین چهماوهی پیره مهگروون له بهشی کۆتاییدا چه نند جارێک بۆ خوارهوه رووچال بووه و سهركه وتۆتهوه و چهماوه رووچال و قۆقزهکانی نهم ناوچهیهی دروستکردوه. بهم دیاردهیهش دهوتریت (Eneclon)<sup>(١٢)</sup>، واته نهم گردانه هه مان پیکهاتهی جیۆلۆجی و خهسلهتی جیۆمۆرفۆلۆجی پیره مهگروونیان ههیه.

چه نندین گرد دهکونه ناوچهی لیکۆئینهوهوه، نه مانهی خوارهوه دیارتین گردهکانی ناوچهی لیکۆئینهوهون:

١- گردی شیخ محیدین: نهم گرده دهکوهیته گهرهکی شیخ محیدین، بهشی سهروهوی گردهکه گۆرستانه، بهرزیهکهی (٨٣٧ م) و دهکوهیته سه ر بازنه ی پانی ٣٦' ٣٣' ٣٥ باکوورو هیللی درێژی ٤٤' ٢٥' ٤٥ ی خۆره لات.

٢- گردی شیخ فه تاح: دهکوهیته خوارووی گردی شیخ محیدین و بههه مان شیوهی شیخ محیدین سهروهوی گردهکه گۆرستانه و بهشکانی تری بۆ نیشته جیپوون به کارهاتووه، بهرزیهکهی (٨٣٦ م) له سه رو ناستی ده ریاوه، له سه ر بازنه ی پانی ١٢' ٣٣' ٣٥ باکوور و هیللی درێژی ٤٣' ٢٥' ٤٥ خۆره لات.

٣- گردی گۆره جووله که: له نزیک ویستگهی کارهبا ی قالاوهیه له ناو گهرهکی شارهوانیدا ته نیا بۆ نیشته جیپوون به کارهاتووه، بهرزیهکهی (٨٢٨ م) و دهکوهیته سه ر بازنه ی پانی ٨٦' ٣٢' ٣٥ باکوور و هیللی درێژی ٤٧' ٢٥' ٤٥ خۆره لات.

٤- گردی کاک نه حمه دی بۆنخۆش: نهم گرده دهکوهیته دهروهوی شه قامی بازنه ی شه ست مه تری، له باشووری خۆرئاوای شاری سلیمانیدایه به رامبه ر گهرهکی نابلاخ، بهرزیهکهی (٨١١ م) و بازنه ی پانی ٥٨' ٣٢' ٣٥ باکوور و هیللی درێژی ٨٣' ٢٤' ٤٥ خۆره لات.

٥- گردی سه لیم به گ: نه مپیش دهکوهیته دهروهوی شه ست مه تری، گۆری مامۆستا ئیبراھیم نه حمه دی ئیبه و دهکوهیته خۆره لاتی ناوچه ی لیکۆئینهوه، بهرزیهکهی (٨٧٩ م) و له سه ر بازنه ی پانی ٢٢' ٣٣' ٣٥ باکوور و هیللی درێژی ١٧' ٢٨' ٤٥ خۆره لات.

٦- گردی هۆمه ره کوپیر ( نزیک گردی سه لیم به گ)\*: نهم گرده خۆره لاتی گردی سه لیم به گه و دهکوهیته که رتی هۆمه ره کوپیری سه ر به شارهوانی سلیمانی، بهرزیهکهی (٨٩٥ م) و دهکوهیته سه ر بازنه ی پانی ٠١' ٣٣' ٣٥ باکوور و هیللی درێژی ٤٧' ٢٨' ٤٥ خۆره لات.

٧- گردی مامه یاره ی یه ک: نهم گرده دهکوهیته خۆره لاتی شاری سلیمانی، له پشت کارێزی وه ستا شه ریفه وه، گهره که که ش به م ناوه وه ناو نراوه چونکه مامه یاره ی ئینێژراوه، ههروه ها پیره مپیدی شاعیریش هه ر لهوی ئینێژراوه، بهرزیهکهی (٨٢٩ م) له سه ر بازنه ی پانی ١٥' ٣٣' ٣٥ باکوور و هیللی درێژی ٤٣' ٢٧' ٤٥ خۆره لات.

٨- گردی مامه یاره ی دوو: دهکوهیته سه رووی گردی مامه یاره ی یه که وه له به رامبه ر گردی سه لیم به گه، بۆ نیشته جیپوون به کارهاتووه. بهرزیهکهی (٨٣٨ م) له سه ر بازنه ی پانی ١٢' ٣٣' ٣٥ باکوور و هیللی درێژی ٦٧' ٢٧' ٤٥ خۆره لات.

٩- گردی سه یوان: نهم گرده دهکوهیته باشووری خۆره لاتی شاری سلیمانییه وه، له دووبه ش پیکهاتووه، بهشی لای خۆرئاوای بهرزیهکهی (٨٩٣ م) و له سه ر بازنه ی پانی ٠٦' ٣٣' ٣٥ باکوور و هیللی درێژی ١٤' ٢٧' ٤٥ خۆره لات. بهشی خۆره لاتی، بهرزیهکهی (٨٩٧ م) و له سه ر بازنه ی پانی ٠٢' ٣٣' ٣٥ باکوور و هیللی درێژی ٢٢' ٢٧' ٤٥ خۆره لات.

١٠- گردی شیخ عبده و نقادری سه ر نه گیراو: نهم گرده دهکوهیته باشووری گردی سه یوان، نزیک گهره کی خه باته، بهرزیهکهی (٨٦٦ م) و له سه ر بازنه ی پانی ٩٢' ٣٢' ٣٥ باکوور و هیللی درێژی ٦٧' ٢٦' ٣٥ خۆره لات.

١١- گردی گروی: دهکوهیته باکووری شاری سلیمانی له دهروهوی شه قامی بازنه ی شه ست مه تری، سه روو گهره کی تووی مه لیک، بهرزیهکهی (١٠٣٢ م) و له سه ر بازنه ی پانی ٠٦' ٣٥' ٣٥ باکوور و هیللی درێژی ٨٠' ٢٧' ٤٥ خۆره لات.

\* - ناوی هه ندیك له گردهکان توپزه ر به پیی ناوی نزیکیکترین شوین ناوی بر دوه، که پبشتر له سه رچاوه کاندای ناماژه ی پینه دراوه.

۱۲- گردی شیخ نه حمەدی هندی: له دەرەووی شەقامی بازنەیی شەست مەترییە له نزیک دێی زەرگەتەهی کۆن لە باکووری شاری سلیمانی، بەرزییەکە (۱۰۲۰ م) له سەر و ناستی دەریاوو دەکەوێتە سەر بازنەهی پانی "۳۱' ۳۵' ۳۵° باکوورو هێلی درێژی ۴۵' ۲۵' ۴۵° خۆرە لات.

۱۳- گردی نابلاخ: ئەم گەردە دەکەوێتە باشووری گەرەکی نابلاخی کۆنەو، کە نیستا بەگەرەکی ناوباریک ناو دەبڕیت. بۆ مەبەستی نیشتە جیپوون بە کار دیت. بەرزییەکە (۸۲۷ م) له سەر و ناستی دەریاوو، له سەر بازنەهی پانی "۴۹' ۳۳' ۳۵° باکوورو هێلی درێژی ۴۵' ۲۴' ۸۶° خۆرە لات.

۱۴- گردی سەر بەرزی: دەکەوێتە دەرەووی شەقامی بازنەیی شەست مەتری له نزیک گەرەکی کە نە سوورە له باشووری شاری سلیمانی، گەردە گۆرستانە و بەرزییەکە (۸۱۵ م) دەکەوێتە سەر بازنەهی پانی "۱۲' ۳۳' ۳۵° باکوورو هێلی درێژی ۴۵' ۲۴' ۴۶° خۆرە لات.

۱۵- گردی رعایە: ئەم گەردە له تەنێشت گردی زەرگەتەییە، بارەگای (UN) ی له سەر بەووه و پێی دەناسرێتەوه، جگە لهو بارەگایە وەك دارستان بە کارهاتوو، بەرزییەکە (۸۳۴ م) و له سەر بازنەهی پانی "۱۱' ۳۴' ۳۵° باکوورو هێلی درێژی ۴۴' ۵۸' ۴۵° خۆرە لات.

۱۶- گردی زەرگەتە: ئەم گەردە له نزیک گەرەکی زەرگەتەییە و گەرەکی بەختیاری دەکەوێتە بەشی باشووریەوه، سەرەووی بۆ پرۆژە گەشتوگوزاری بە کار دەهێنرێت و هۆتیلیکی پێنج نەستیری تییدا دروست دەکریت، بەرزییەکە (۸۴۷ م) و بازنەهی پانی "۲۷' ۳۴' ۳۵° باکوورو هێلی درێژی ۴۵' ۲۴' ۴۹° خۆرە لات.

۱۷- گردی بەختیاری تازە: دەکەوێتە گەرەکی بەختیاری تازەو له خۆرئاوای گردی زەرگەتەییە، بەرزییەکە (۸۵۲ م) و بازنەهی پانی "۷۰' ۳۴' ۳۵° باکوورو هێلی درێژی ۴۵' ۲۴' ۱۸° خۆرە لاتەو بۆ مەبەستی نیشتە جیپوون بە کارهاتوو.

۱۸- گەردە براوەکە: دەکەوێتە نزیک گەرەکی شەهیدانی سەرچنارەو، بەرزییەکە (۸۱۰ م) و بازنەهی پانی "۰۷' ۳۵' ۳۵° باکوورو هێلی درێژی ۴۵' ۲۳' ۷۰° خۆرە لاتە، بۆ مەبەستی نیشتە جیپوون بە کارهاتوو.

۱۹- گردی ئەندازیاران: دەکەوێتە تەنێشت گردی رعایەو، بەرزییەکە (۸۲۲ م) له ناستی رووی دەریاوو له سەر بازنەهی پانی "۸۵' ۳۳' ۳۵° باکوورو هێلی درێژی ۴۵' ۲۴' ۶۷° خۆرە لات. بۆ مەبەستی نیشتە جیپوون بە کارهاتوو.

۲۰- گردی ناشتی: گردیکی فراوانە شێوێ درێژکۆلەیی هەیه، له گەرەکی ناشتی دایەو بەرزییەکە (۸۵۸ م) له سەر بازنەهی پانی "۳۷' ۳۴' ۳۵° باکوورو هێلی درێژی ۴۵' ۲۴' ۹۹° خۆرە لات.

۲۱- گردی شەهیدانی زەرگەتە: ئەم گەردە دەکەوێتە گەرەکی شەهیدانی زەرگەتەو له باکووری گردی زەرگەتە بۆ نیشتە جیپوون بە کارهاتوو. بەرزییەکە (۸۶۲ م) و له سەر بازنەهی پانی "۶۶' ۳۴' ۳۵° باکوورو، هێلی درێژی ۴۵' ۲۴' ۸۴° خۆرە لات.

۲۲- گردی سەرچنار: له دەرەووی شەست مەتریەو گەرەکی گردی سەرچناری پێدەوتریت، بەرزییەکە (۸۰۰ م) و بازنەهی پانی "۴۵' ۳۴' ۳۵° باکوورو هێلی درێژی ۴۵' ۲۳' ۲۶° خۆرە لات، بۆ نیشتە جیپوون بە کارهاتوو.

۲۳- گردی گاوران: ئەم گەردە دەکەوێتە گەرەکی رۆژە لاتەو پێشتر گەرەکی هۆمەرە کویربوو، گۆرستانی مەسیحیەکانە، بەرزییەکە (۹۰۲ م) و له سەر بازنەهی پانی "۹۷' ۳۲' ۳۵° باکوورو هێلی درێژی ۴۵' ۲۷' ۳۳° خۆرە لات.

بەگشتی گەردەکانی ناوچەیی لیکۆلینەو بەدوای یەکدا هاتوون و درێژبووی یەکن، چەند گردیکی کەم بە شێوێ تاک تاک دەرەوون، بۆ نموونە ئەگەردی سەنیم بەگەو تاکا گردی عبدنقادی سەرئەگراو بەدوای یەکدا هاتوون، بەدوای گردی سەنیم بەگەو گردی مامەیارە دوو دیت، بەرەو باشوور گردی گاوران و سەیان و عبدنقادر بەدوای یەکدا دین. گردی مامەیارەیی یەك بە شێوێ تاکە. ئەمەش دەگەرێتەو بۆ دروستبوونی جیپوون ناوچەکە و ئەو هیژە کە بەرزاییەکانی دروست کردوو، ئەگەل کرداری جیپوون فۆئۆجی دۆلی رووبارەکان.

## ١-٣-٢ يهكهی دهشتهكان

به شیکي فراوانی ناوچهی لیكۆلینهوه دهگرتیهوه، له شیوه جیومۆرفۆلۆجیه نیشتهوهكانه له ماوهی چاخى پلايستوسیندا به هۆکاری کرداری رامائین و نیشتن دروستبوه و پیکهاتهی جیولۆجی تا نچه رۆو نیشتهوه نۆییهکانی رووبارهكانه، كه له بهردی لم و كۆنگلومریت و شیل و مارل پیکهاتهوه، له گهڵ بهردی چیرت (صوان) كه به شیوهی كه، ههروهها تیکه ئهیهك له ماددهی قور و خره بهرد.

به شیکي فراوانی شاری سلیمانی له سههر ئهم يهكهی یه، رووبه رهكهی (١٧٢,٥ كم) یه و له (٦٥,١٪) كۆی گشتی ناوچهی لیكۆلینهوه دهگرتیهوه، به شیوهیهکی گشتی لیژی ئهم ناوچهیه به رهو باشوورو باشووری خۆرئاوایه و ئاراسته ی چینه بهردهكان و هردهگرتیت، ریزهوی دۆلی رووبارهكانیش ئهو راستیه دهسهلینن. بهرزایی ئهم يهكهی له نیوان (٦٦٠-٩٤٠ م) ه له سهرو ئاستی دهریاوه. له نیوان به شهكانی ئهم يهكهی دا چه ئند دۆل و گردیك ههیه كه پيشتر ئاماژه مان پيكرد.

رووبه ری (٦٣ كم) ی شاری سلیمانی له سههر ئهم يهكهی دروستبوه كه ریزه ی (٨٥,٧٪) كۆی گشتی رووبه ری شارهكهی، ئهو رووبه ری یهكهی دهشتهكان كه دهكهوئیه ده رهوی شاری سلیمانی (١٠٩,٥ كم) یه و زۆرینه ی بۆ بواری كشتوكالی بهكارهاتوه.

## ١-٣-٣ شیوه جیومۆرفیهكان سه رهكیهكانی ناوچهی لیكۆلینهوه

شیوه جیومۆرفۆلۆجیهكانی ناوچهی لیكۆلینهوه له نه نجامی كاردانهوی هۆكارهكانی پیکهاتهی جیولۆجی و سروشت و باری چینه بهردهكان و بهرزوزمی و کرداری رامائین و كهشكاریه. به هۆی ئهوهی كه ناوچهكه دهكهوئیه ناوچهی چه ماوه و پیکهاته ئالۆزهكانهوه، چه ئند شیوهیهکی جیومۆرفی بهرچاو دهكهوئیت. چینه بهردهكانی ناوچهی لیكۆلینهوه به شیوهی چین چینی نیشتهوون، له بهرزاییهكان و خۆره لاتی ناوچه چه ماوهكان به شیوهی چین چینی نزیك له ستوونین، بروانه وینه ی ژماره (١).

وینه ی ژماره (١)

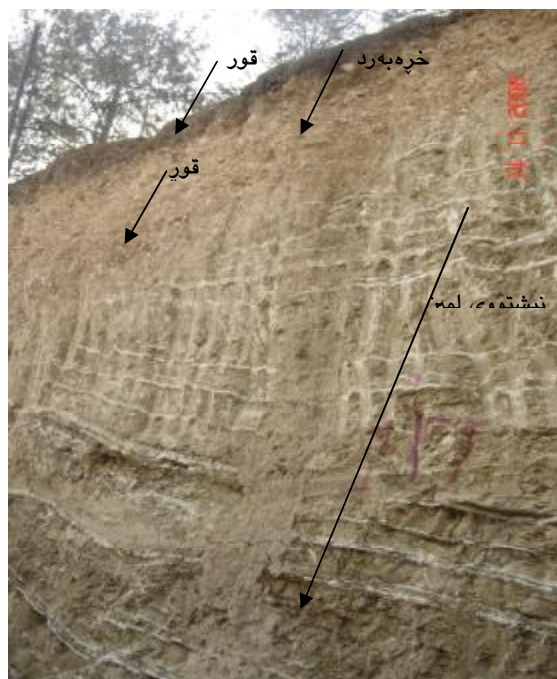
چینه بهردی نیشتهووی ستوونی له ناوچهی گۆیژه



به چینهوونی ستوونی بهردهكان دهگه ریتیهوه بۆ جوئهی ناوهکی زهوی و هیزی راکیشان و پهستان، كه وهك چه ماوه و لیكترازانهكان دهردهكهوئیت و بۆته هۆی ئهوهی پیکهاتهی نیشتهووهكان شیوهی چین چینی ستوونی وهربگرتیت، هه ندیگیش له چینهکانی لاره و تیکه ئی چینهکانی تریبوه، وهك ناوچهی ئه زمهرو گۆیژه، جوژی بهردهكانیشی بهردی نیشتهووی کلسی و چپسه، به لام به دوورکه تنهوه به رهو خۆرئاوا و باشوور چین چینی بهردهكان شیوهی لار و هردهگرتیت وهك له وینهکانی ژماره (٢-٣) دیاره.

وینەهێ ژماره ( ۲ )

چینی نیشتهووی لار له نزیك باخی به ختیاری



وینەهێ ژماره ( ۳ )

چینی نیشتهووی لار له گردی سه ره برزی



تا زیاتر به رهو باشوور برۆین چین چینی بهردهکان ناسۆیی دهردهکهون، وهك له وینەهێ ژماره ( ۴ ) دیاره، لیڤه دا چینهکان به ناسۆیی دهردهکهون و دابه شپونی دهنگۆلهکانی به شیوهی پله پله بیه، به شی سه رهوهی چینهکه گله، چینی ناوهراست بهردی نیشتهووی لیینه، به شی خوارهوهی چینی خره بهرده و تیکه ل بووه له گه ل بهرد و قورو لم.

وینە ی ژمارە ( ٤ )

چینه بەردی ئاسۆیی ئە خۆرەهەلاتی گەرەکی را پەڕین

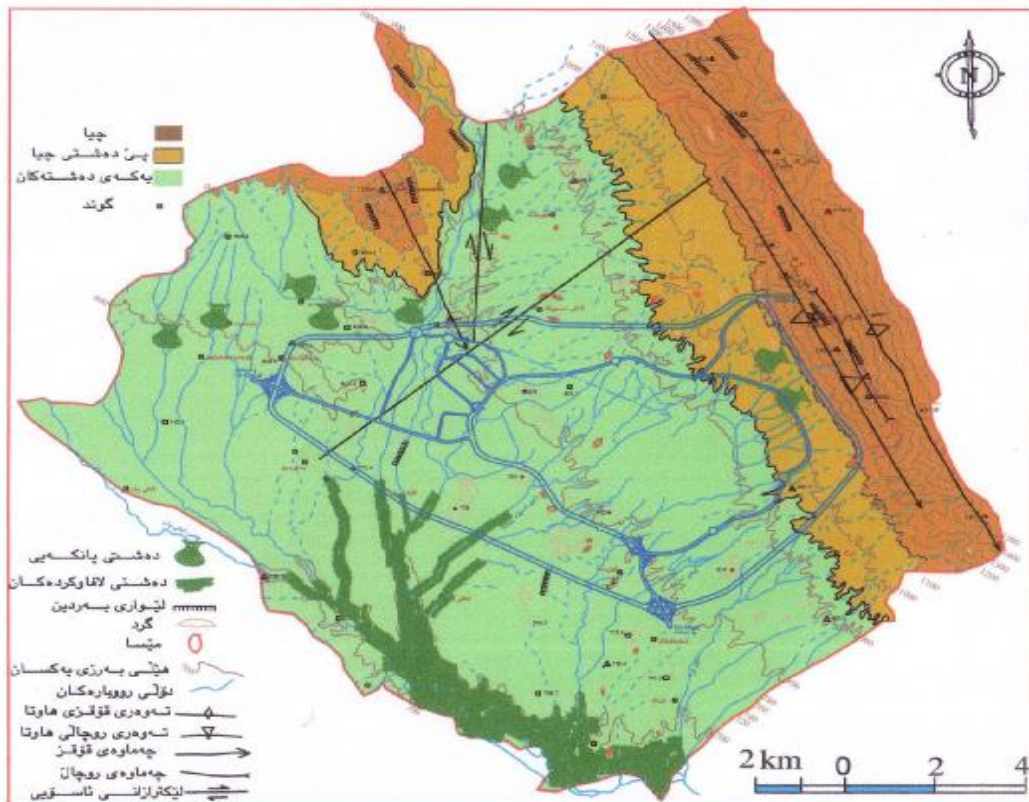


دەتوانین شیوه جیۆمۆرفیه کان به پێی هۆکاری دروست بوونیان دەست نیشان بکەین و ئەسەر ئەخشە شونییان دیاری

بکەین. بڕوانە ئەخشە ی ژمارە ( ٥ )

نەخشە ی ژمارە ( ٥ )

شیۆره جیۆمۆرفۆلۆجیه کانی ناوچه ی لیکۆلینسوه



سەرچاوه / کاری نوێزەر پەشت بەست چە

١- نەخشە ی گەنتۆری ژمارە ( ١ )

٢- توێنێسەرە ی مەبەداتی بەرواری: 2008/11/14-13

شیوه‌کانیش نه‌مانه‌ی خواره‌وه ده‌گرێته‌وه و ده‌کریت به‌دوو به‌شه‌وه:

- ۱- پیکهاته جیۆئۆجیه یه‌که‌مه‌کان (تراکیب جیۆئۆجیه اولیه)
- ۲- پیکهاته جیۆئۆجیه دوو‌مه‌کان (تراکیب جیۆئۆجیه پانویه)

۱-۱-۳ پیکهاته جیۆئۆجیه یه‌که‌مه‌کان

۱-۱-۳-۱ شیوه جیۆمۆرفیه ستراکتۆنیه‌کان

ئه‌م شیوانه له‌نه‌نجامی کاریگه‌ریی ستراکتۆنی ناوچه‌که و پیکهاته و بنیادی جیۆئۆجی ناوچه‌که دروست ده‌بن ، که له‌بنه‌رته‌دا به‌هۆی جوته‌ی زه‌وییه‌وه دروستبوون.

گرنگترین شیوه‌کانی:

- ۱- میسا: مه‌به‌ستمان له‌ میسا گردی بچووکه رووکاری سه‌ره‌وه‌ی ته‌خته و رووبه‌ره‌که‌ی بچووکه لایه‌کانی زۆر لیژه‌ و چینه به‌رده‌کانی چین چینی ناسویه . وینه‌ی ژماره ( ۵ )

وینه‌ی ژماره ( 5۵ )

شیوه‌ی میسا له‌ خۆرناوای گه‌ره‌کی کوردسات



له‌ ناوچه‌ی لیكۆئینه‌وه ژماره‌یه‌ك میسا ده‌بیینریت كه زۆربه‌ی ئه‌و گردانه‌ی ده‌ست نیشانمان كرد له‌م شیوه جیۆمۆرفۆئۆجیه‌ن ، وه‌ك گردی شه‌هیدانی زه‌رگه‌ته وه‌ك شوینی نیشته جیپوون به‌كارهاتووه ، ئه‌مه‌ش به‌هۆی كه‌می زه‌وی ته‌ختانی ناوچه‌ی لیكۆئینه‌وه له‌ به‌رامبه‌ر پێداویستی زۆری دانیشتوان . بڕوانه وینه‌ی ژماره ( ۶ )



وینەى ژماره ( ٦ )

شیوهى میسا بۆ نیشتە جیبوون له گردى شه هیدانى زهرگه ته



دۆل: واته ناوچهیهکی زۆر قول و نزم له چاو ناوچهکانی دهوروبهاری، دهکەوینته نیوان دوو بهرزایی لیژهوه، له نه زمهرو گۆیژه چهند دۆنیک دهبینریت. جۆگه له ناوییه سه ره تاییهکانی نه زمهرو گۆیژه شیوهی دۆله نهک جۆگه نه، واته سه ره تاکانی ناوژیلی رووبارهکان لهم دۆله قولانهوه دینه خوارهوهو کاریگه رییان له سه ر زیادکردنی کرداری رامالین و لافاو ههیه، پروانه وینەى (٧).

وینەى ژماره ( ٧ )

شیوهى دۆل له شاخی گۆیژه



٣- به چینیوونی پله پله یی Graded bedding: شیوهی به چینیوونی پله پله یی له چینه بهرده نیشتوووهکانی ناوچهی لیکۆئینهوهدا دهبینریت ، چینهکانی ناسۆیییه و دابه شبوونی دهنگۆنهکانی به شیوهی پله پله ییه، به شی سه رهوهی دهنگۆنهکانی

ورده و له قوڕ پێکهاتوو، به دوای نهم چینه دا چینیکی زبر دیتو له لم پیکهاتوو، به دوایدا چینی تاشه بهرد دیت. بروانه وینهی ژماره ( ۸ ).

وینهی ژماره ( ۸ )

به چینه بوونی پله پلهیی له نزیک گردی زهرگه ته



۴- به چینه بوونی تیکه لهیی Cross or false bedding: یه کیکێ تر له شیوه ستراکتۆنییه کان به چینه بوونی تیکه له ییه له چینه بهرده نیشتوووه کاند، ناریکی له دابه شبوون و به چینه بوونی ده نكۆله کانییدا هه ییه له ( لم و بهردو خر بهردو قوڕ) به چینه بوونی بهرده کانی شیوهی ناسۆیی نییه، به ئکو چینه کانی تیکه ئبوون به شیوهی هاوته ریبو و ده نكۆله کانی تیکه ئکیشن. بروانه وینهی ژماره ( ۹ )

وینهی ژماره ( ۹ )

به چینه بوونی تیکه لهیی نزیک گردی زهرگه ته



۵- پێ دهشتی چیا ( پیدمۆنت ): له خوارووی قهده پائی بهرزاییه کان دهرده که ویت، لیژای مامناوه ندهو له نه نجامی که مبهوونه وهی نهو هیژی بهرزاییه کانی دروست کردوو له ناوچه کهدا دروست بووه. هه ندیکێ تریش له پیددهشتی چیا به هوی هاتنه خواره وهو نیشتنی که رهستهی رامانراوه کانی بهرزاییه کان له لیژاییه کاند دروست ده بیّت.

له ناوچهى لىكۆئىنهوه پىدهشتى چىيا به رووبهريكى فراوان بهرچاو دهكهوئىت بۇ نىشته جيپوون بهكارهاتووه له لايهن دانىشتووانهوه وهك گوندى نهئمانى نهمش رۆلى مروؤف وهك كردارى جيومورفولوچى دهردهخات، وئنهى ژماره(۱۰)، وئنهى ژماره(۱۱) شىوهى پىدهشتى چىيا رووندهكاتهوه.

وئنهى ژماره(۱۰)

گوندى نهئمانى له ناوچهى پىدهشتى چىيا



وئنهى ژماره(۱۱)

پىدهشتى چىيا و گرد و دۆل له بنارى شاخى گۆيژه



۶- گرد hill: شىوهيهكى ترى جيومورفيه بهژمارهيهكى زۆر له ناوچهى لىكۆئىنهوهدا ههيه، ههنديك لهم گردانه به شىوهى تاكن و گردى بچووكن به ته نيا دهردهكهون. ههنديكى ترى به شىوهى زنجيرههيه تهواوكهرى يهكترن. وئنهى ژماره(۱۲).

وینەى ژماره (۱۲)

گردى تاك له باشوورى ناوچهى ليكۆئينهوه نزيك عهزىز ناوا



شەقارە قورپىن (تشیقات گىنیه): ئەم دیاردەیه یەکیکە ئەشیوه جیۆمۆرفۆلۆجییه یەكەمینییه كان ، ئەدواى وشك بوونهوهى چینه قورپینهكان ئەو شییەى هەئیگرتووە دروست دەبیت، درزو شەقار ئەو ناوچانەدا دروست دەبیت، ئەگەر ئەم شەقارانە بۆ کاتیکی وشکی زۆر بگهڕینهوه ئەوا شیوهی شەقارەكان قۆز دەبن، بەلام ئەگەر بۆ کاتیکی وشکی کەم بگهڕینهوه، ئەوا شەقارەكانی رووچال دەبن. بروانه وینەى ژماره (۱۳).

وینەى ژماره (۱۳)

شەقارە قورپىن له ناوچهى باوهگیلدى



۲-۱-۳-۱ شیوه جیۆمۆرفییه رامانراوهكان Erosion land form

۱- رامائینی کەندری: رامائینی کەندری ئەناوچهى ليكۆئينهوه دەر دەکەوێت ئەئە نجامی رامائینی ناوییهوه. بەهۆی ریکردنی ناو و دابارینی بارانی بەئیزمه دروست دەبیت، رامائینی کەندری شیوهی جۆگە ئە دروست دەکات، بروانه وینەى ژماره (۱۴)

ویننه ژماره (۱۴)

رامالینی کهندری له شاخی گۆیژه



۳- بهردی وردبوو (حگام صخریه): نه نه نجامی رامالینی ناوی و کرداری که شکاری کیمیای دروست ده بیته که ده بیته هوی وردبوونی تاشه بهردهکان. له خوارووی نیژیایی بهرزاییهکان کۆده بیتهوه، سه ره پای کاریگه ریی هیژی راکیشانی زهوی، پروانه ویننه ژماره (۱۵)

ویننه ژماره (۱۵)

بهردی وردبوو له شاخی گۆیژه



۳-۱-۱-۳ شیوه جیومورفیه نیشته نییهکان Depositional Features

۱- پلیکانه رووبارییهکان River Terraces: له چینچینی نیشتوووی رووبارهکان پیکهاتوه، له نه نجامی بهرزو نزمبوونهوهی ناستی ناوی رووبارهکان له بارودۆخ و کهشی جیاوازا دروست ده بیته، هه لکه دندی ستوونیی قهراغی رووبارهکان به پیی کهش و ههوا جیاوازا گۆرانی به سهردا دیت، بۆیه به چهند چینیک دهرده که ویت و شیوهی پلیکانهیی وهرده گرتیت. له نه خشهی تۆپوگرافی ناوچهی لیکۆئینهوه نهم پلیکانه رووبارییهکانه دهرنه که وتوون، توپۆر له ریگای توپۆئینهوهی مهیدانییهوه توانیویهتی نهم دیاردهیه دهست نیشان بکات، نهمهش نیشانهی که شه کردنی جیومورفۆلۆجیای ناوچه که یه، شیوه ژماره (۳) پرۆفایلی پانی پلیکانه رووبارییهکان له دۆلی چه قچهق نزیک کۆستهی چه م له باشووری ناوچهی لیکۆئینهوه دهستیشان دهکات.

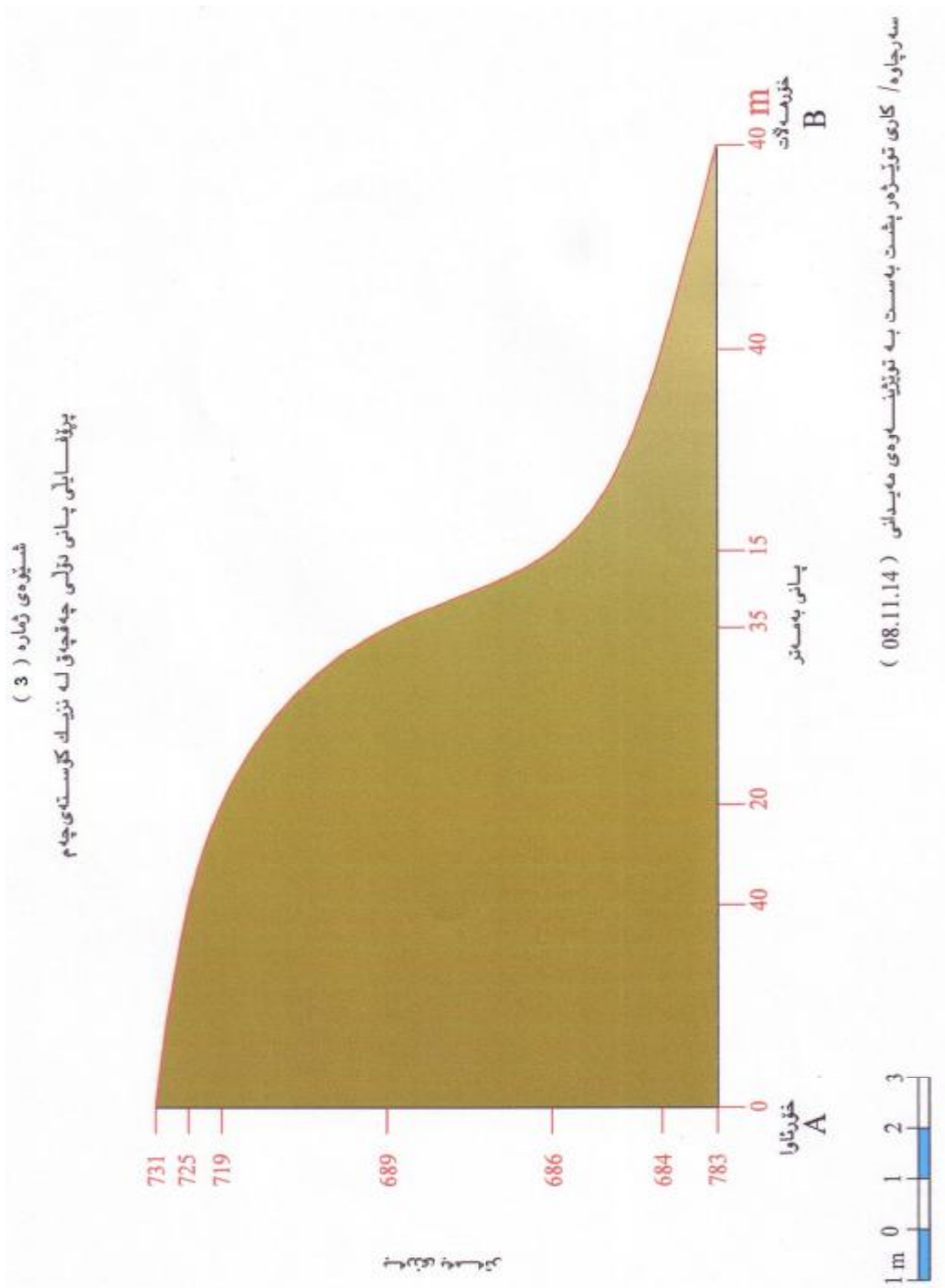
پروفايله كه به شيوه ي پليكانه دهردهكه ویت، هه رچه نده دۆلته كه لیواری زۆر لیژه و تاشه بهرد به سه ریدا زاله به لام  
 نه م پليكانه رووبارییانه به هۆی کرداری رامائینی ناوییه وه نه ناوچه كه نه ماوه جیۆلۆجیه كاندا دروستبووه. بروانه وینه ی  
 ژماره ( ۱۶ )

وینه ی ژماره ( ۱۶ )

پليكانه رووباری نه دۆنی چه قچه ق نزيك كۆسته ی چه م



۲- دهشته لافاو کرده كان Flood Plains : به دريژای ريرهوی رووباركان نه نيشتوووی رووباره كان دروست دهبيت، كه  
 نه ناوچه به رزاییه كان و لیژاییه كانه وه نه و نيشتووانه دهیینن، لیژی کاریگه ریی زۆری هه ییه نه سه ر دروستبوون و  
 نه ستوورایی نه م دهشتانه، چونكه تا لیژایی زۆر بییت خیرایی رۆیشتنی ناوو هه نگرتنی مادده رامائراوه كان زیاتر  
 دهبيت و نه ستوورایش زیاتر دهكات، جگه نه هۆكاری پیکهاته ی جیۆلۆجی و به رگری به رده كان و ناوو هه وا.



نهم شیوه جیۆمۆرفییبه له به شه کانی خوارووی دۆلی چه قچاق و دۆلی و ئوبه و کانی پان ده بینریت له باشووری ناوچهی لیکۆلینهوه، نزیکی کانی گۆمه و به کره جو، نهم دهستانه بو کشتوکال و چاندنی سهوزه به کاردیت و هک (گسک، شیلیم، تور، بامی، گه نمه شامی....). پروانه وینهی ژماره (17)

وینەى ژماره ( ١٧ )

دهشتى لافاوكرد له دۆلى وئوبه نزيك كارگهى جلوه رگى سلیمانى



٣- دهشتى پانكهى Alluvial Fan : له ناوچهى ليكۆلینهوه چه ند شیوهیهکی دهشتى پانكهى دهردهكهویت، له نه نجامى كه له كه بوونی نیشوووی لیژاییه زۆرهكان له كۆتایی دۆلهكانى ناوچهكه دروست دهییت. جۆرى بهردهكان و كهش و ههوا و لیژاییهكان كارىگه رییان له سه رگه و ره بوونی رووبه رى نه م دهشتانه و گواستنه وهى نیشته نییهكان بۆ ماوهیهکی زۆر دوور له ناوچهى بنه رتهى خۆی ههیه .

له كاتی نه نجامدانى توێژینه وهى مهیدانى چه ند كۆمه له دهشتى پانكه ییمان بهرچاوكه وت وهك دهشتى پانكه یی گۆیژه له كانی بهردینه و خپوهته . دهشتى پانكه یی باوه مرده و باوه گیلدی له خوارووی نه و دۆلانه ی له شپركۆژه وه لیژ ده بنه وه .  
بروانه وینەى ژماره ( ١٨ )

وینەى ژماره ( ١٨ )

دهشتى پانكه یی له باوه مرده





## ۳-۱-۲ پىكھاتە جيۇلۇجىيە دووھمىھەكان

پىكھاتە جيۇلۇجىيە دووھمىھەكان بەھۇى جوئە تەكتۇنيەكانەوۈە دروست دەبن، خۇى ئە چەماوۈە لىكترازان و درزو شەقاردا دەبىنيئەتەوۈە.

۱- چەماوۈە Fold: ئەم شىۋە جيۇمۇرفىيە ئەناوچەى لىكۇئىنەوۈە بە ھەردوۈ شىۋەى چەماوۈەى قۇقزو رووچال دەردەكەوۈت ، وەك چەماوۈەى قۇقزى ئەزەمەرو گۇيژەو پىرەمەگروون و چەماوۈەى رووچالنى چەقچەق. بەرزايى چەماوۈەى ئەزەمەرو گۇيژە بەدوۈاى يەكدا (۱۷۰۰م) و (۱۵۰۰م) زىاترە، درىژىيەكانىيان ئە ناوچەى لىكۇئىنەوۈە (۱۵،۸۳كم) و (۱۲،۳۹كم) بەدوۈاى يەكدا. چەماوۈەى پىرەمەگروون تەنيا بەشېكى كەمى بەشىۋەى پلانچ دەكەوۈتە ناوچەى لىكۇئىنەوۈەوۈە يىيى دەوترىت شاخى شىركوژ درىژىيەكەى (۶،۷كم) ە و بەرزىيەكەى (۱۱۰۰م) زىاترە.

۲- لىكترازان Fault: ئەناوچەى لىكۇئىنەوۈەدوۈ لىكترازانى گەورە بەدى دەكرىت، لىكترازانى چەقچەق و لىكترازانى سلىمانى ئە جوړى لىكترازانى روۋىشتوون، ھەردوۈوكىيان يەكتر دەبىن، درىژى لىكترازانى چەقچەق نىكەى (۶كم) ە و سلىمانى (۱۰كم) ە.

ئەم شىۋە جيۇمۇرفىيە كارىگەرى زۇرى ئەسەر دروستبوونى شىۋە جيۇمۇرفىيەكانى تر ھەيە وەك: دۇلى رووبارەكان و لىۋارى تاشە بەردىنەكان، ھۆكارىكە بۇ دروستبوونى كانىيا وەك: سەرچاۋەى ناۋى سەرچنار، ئەگەل ئەوۈشدا بەناوچەيەكى لاۋازى جيۇمۇرفى دادەنرىت ئە دروستكردى پىرۇژەو شىۋە نىشتە جيۇوۈنەكاندا.

۳- درز Join: ئە ئەخشەى دىاردە ھىلىيەكانى ناوچەى لىكۇئىنەوۈە دەركەوت چەند درزو شەقارلىك ئەناوچەكەدا ھەيە، ھەندىكىيان ئە چوارچىۋەى پىكھاتەى سەر رووكارى زەوۈن، ھەندىكى تىريان پىكھاتەى ژىر رووكارى زەوۈن.

## ئە نجام Conclusion

۱- جىباۋزى ئەھىلى بەرزى يەكسانى ناوچەى لىكۇئىنەوۈە ھەيە، كەدەكەوۈتە نىۋان ھىلى كەنتورى (۶۸۰-۱۵۰۰)، تا ئەباكورى خۇرھەلاتەوۈە بەرەو باشورى خۇرناۋا بىرۇين بەرزايى بەرەو كەمبوۈنەوۈە دەروات، بەرزترىن ناوچەى لىكۇئىنەوۈە دەكەوۈتە سەرشاخى ئەزەمەر بەرزايىكەى (۱۷۰۹م) ە. نىزمترىن ناوچە دەكەوۈتە نىك قۇرخ بەرزايىكەى (۶۸۰م) ە ئەسەرۈۈ ناستى دەرياۋە. شىۋەى پىرۇفايەئەكانى درىژى و پانى نارىكەوۈە بەرزو نىزمى تىيايەو تۇپۇگرافىيائى نالۇزى ناوچەكەمان نىشان دەدات.

۲- پەلى لىژى ناوچەى لىكۇئىنەوۈە فرە چەشە، ئەخۇرھەلاتەوۈە بەرەو خۇرناۋا ئەباكورەوۈە بەرەو باشور كەم دەبىتەوۈە. بەرزترىن پەلى لىژى ئەشاخى ئەزەمەرو گۇيژەو شىركوژە. پەلى لىژىيان ئە (۱۳°) زىاترە. نىزمترىن پەلى لىژى دەكەوۈتە باشورى دۇلى چەقچەق و ناوچەيەكى بچوۈك ئەباكورى خۇرناۋا نىك قولەرەبىسى، پەلى لىژىيان (۰-۵°).

ناوچەى لىژى مامناۋەند كە پەلى لىژى (۳-۶°) يە زۇرتترىن رووبەر داگىردەكات، رىژەى (۲۷،۹۵٪) كۇى كشتى ناوچەكەيە، ناوچەى لىژى تەخت پەلى لىژى (۰-۵°) ئە چوارچىۋەى ناوچەكەدا بەرچاۋ ناكەوۈت.

بەھۇى بوونى ناوچەى لىژى جىباۋز تىكرابى رامالېن ئەناوچەكەدا گەورەيەو تانىستا ئەگەيشتوۈتە قۇناغى پىگەيشتن ئەسوۈرى داتاشىنى جيۇمۇرفۇلۇجىدا. ناراستەى لىژى ناوچەى لىكۇئىنەوۈە بە پەلى يەكەم ناراستەى باشورى خۇرناۋا يە ئەزەمەرو گۇيژەوۈە بەرەو دۇلى چەقچەق دەروات، بە پەلى دوۈم ناراستەى باشورى خۇرھەلاتە بەھۇى زالبوونى ناراستەى باشورى خۇرناۋا تۇرى ئاۋزىلەكان بەرەو ئەو ناراستەيە رىدەكەن. شوۈن و شىۋازى شارەكان بە پىيى لىژى پىگەكانىيان دەگۇرېن، بۇ دروستكردى يەكەى نىشتە جيۇوۈن پىۋىستە رىژەى پەلى لىژى (۱۲٪) زىاتر ئەبىت، رووبەرى ئەو ناوچانەى رىژەى لىژىيان ئە ۱۲٪ كەمترە بۇ يەكەى نىشتە جيۇوۈن ئەناوچەى لىكۇئىنەوۈە گونجاۈن رووبەرەكەى (۱۰۸كم) ە يە.

۳- ناوچهی لیكۆئینهوه له دوو یهكهی جیومورفۆلۆجی سه رهکی پیکدیت، نه وانیش یهكهی بهرزیاییهکان و یهكهی دهشتاییهکانه، یهكهی بهرزیاییهکان بریتین له چه ماوهکان و پیددهشتی چیاو گردهکان، رووبه رهكهی (۹۲ کم<sup>۲</sup>) یه، یهكهی دهشتهکان به شیکلی فراوانی ناوچه که پیکدههینیت و رووبه رهكهی (۱۷۲،۵) کم<sup>۲</sup> یه.

۴- چینه بهرزهکانی ناوچهی لیكۆئینهوه به شیوهی چین چینی گۆراوه له نیوان چین ستوونی و لارو ناسۆیدایه. به شیوهی پله پلهی تا له بهرزیاییهکانهوه دووریکه وینهوه چینه نیشتهوهکان شیوهی لار وهردهگرن و له هه ره باشورو خۆرئاوا چینه نیشتهوهکان شیوهی ناسۆیی وهردهگرن.

۵- شیوه سه رهکییهکانی ناوچهی لیكۆئینهوه له جۆری پیکهاته جیولۆجییه یهكهمیهکان و دووهمینهکان، شیوهی پیکهاته جیولۆجییه یهكهمیهکان بریتین له:

ا- شیوه ستراکتۆئیهکان، نه وانیش (میس، دۆل، به چینبوونی پله پلهی، به چینبوونی تیکه ل، پیددهشتی چیا، گرد، شه قاره قورین)، بنه رتهی ئەم شیوانه دهگه ریته وه بو بنیادی جیولۆجی و کاریگه ری ستراکتۆری ناوچه که.

ب- شیوه رامائراوهکان: نه وانیش (رامائینی که ندری، به ردی وردبوو) هکان دهگه ریته وه و بنه رتهی ئەم شیوانه بو کردارهکانی رامائینی مادهکان دهگه ریته وه، که پیشتر نه و مادهکان کاریگه ریوو به کرداری که شکاری کیمیایی و فیزیایی ناوچه که.

ت- شیوه نیشته نییهکان: نه وانیش (پلیکانه رووبارییهکان، دهشته لافاوکردهکان، دهشتی پانکه یی) دهگه ریته وه، دروستبوونی ئەم شیوانه بو نیشتهی ماده رامائروهکان دهگه ریته وه.

پیکهاته جیولۆجییه دووهمیهکانی ناوچهی لیكۆئینهوه چه ماوه و لیكترازان و درزو شه قارهکانی ناوچه که دهگه ریته وه، وهك چه ماوهی قۆقزی نه زمه رو گوێزه و پیره مه گروون و چه ماوهی روچائی چه قچه ق و لیكترازانی چه قچه ق و سلیمانی و درزو شه قارهکانی ژیررووکاری زهوی دهگه ریته وه.

۶- بهرزه سته جیومورفۆلۆجییهکانی که شه کردن و فراوانبوونی شاری سلیمانی، بهرزه سته بهرزیاییهکان و دۆل و نزماییهکان و لیكترازانهکان. بهرزه سته بهرزیاییهکان به دریزایی ناسته ی خۆره لات، شاخهکانی نه زمه رو گوێزه یه له باکووری ناوچهی لیكۆئینهوه شاخی شیرکوژه، ئەم شاخانه بوونه ته بهرزه سته سروشتی. لیكترازانی چه قچه ق به دریزایی خۆرئاوا و باشووری خۆرئاوا بری تیچوونی راکیشانی خزمه تگوزارییهکان بهرزه کاته وه.

### پهراویزهکان

- ۱- حسن رمضان سلامة، اصول الجيومورفولوجيا، دار المسيرة للنشر والتوزيع والطباعة، عمان، ط ۲، ۲۰۰۷، ص ۱۴۰.
- ۲- عزالدین جمعة درويش البالاني، أشكال سطح الارض لوادي نهر الفرات بين الزلّة و راوة، اطروحة دكتورا، قدمت الى كلية تربية، جامعة المستنصرية، غير منشورة، ۲۰۰۳، ص ۸۲.
- ۳- حسن رمضان سلامة، اصول الجيومورفولوجيا، مصدر سابق، ص ۱۴۲.
- ۴- حکمت عبدالعزیز حمد الحسيني، جيومورفولوجية جبل شيرمام وأحواضه النهرية مع تطبيقاتها، رسالة ماجستير، قدمت الى كلية الآداب، جامعة صلاح الدين (غير منشورة)، ۲۰۰۰، ص ۲۲.
- ۵- سهیری پروفایلی ناوچهی لیكۆئینهوه بکه.
- ۶- جاسم محمد خلف، جغرافية العراق الطبيعية والاقتصادية والبشرية، معهد الدراسات العربية العالمية، جامعة دول العربية، ط ۲، ۱۹۶۱، ص ۶۲-۸۲.
- ۷- طوردن هستد، الأسس الطبيعية لجغرافية العراق، ترجمة، جاسم محمد خلف، وزارة المعارف، مطبعة العربية، ط ۱، ۱۹۴۸، ص ۱۱-۱۲.
- ۸- عدنان باقر النقاش، مهدي محمد علي الصحاف، الجيومورفولوجي، مديرية مطبعة التعليم العالي، بغداد، ۱۹۸۹، ص ۵۵۲.
- ۹- غادة محمد سليم، محمد مهدي عباس و آخرون، مبادئ الجيومورفولوجيا والجيومورفولوجيا، مطبعة مؤسسة المعاهد الفنية، بغداد، ۱۹۸۴، ص ۴۱۰.

- ١٠ - جزا توفيق طالب، المقومات الجيوبولتيكية للأمن القومي في اقليم كردستان، مركز كردستان للدراسات الاستراتيجية، السليمانية، ٢٠٠٥، ص ٥٦-٦٩.
- ١١ - تويزه پشت به ست به تويزينه وهى مهيدانى بهروارى (٢٠٠٨/١٠/١٤ - ٢٠٠٨/١٠/٢١). بهرزي و شوينى نه ستروؤنومى گرده كان به بهكارهيندانى ناميرى (G p s) له جوړى (Magellan 315) (Explorist 200) ده ستنيشانكراوه.
- ١٢ - چاوپينكه وتن له گه ل مامؤستا پيشه وا محمد على، مامؤستاي ياريددهدرو خوئيندكارى دكتورا له بوارى جيؤفيزيك، به شى جوگرافيا له زانكۆى سليمانى، بهروارى ٢٠٠٨/٩/١٥.

### ليستى سه رچاوه كان:

- ١- خلف، جاسم محمد، جغرافية العراق الطبيعية و الاقتصادية و البشرية، معهد الدراسات العربية العالية، جامعة دول العربية، ط٢، ١٩٦١.
- ٢- سلامة، حسن رمضان، اصول الجيومورفولوجيا، دار المسيرة للنشر و التوزيع و الطباعة، عمان، ط٢، ٢٠٠٧.
- ٣- سليم، غادة محمد، محمد مهدي عباس وآخرون، مبادئ الجيومورفولوجيا و الجيومورفولوجيا، مطبعة مؤسسة المعاهد الفنية، بغداد، ١٩٨٤.
- ٤- طالب، جزا توفيق، المقومات الجيوبولتيكية للأمن القومي في اقليم كردستان، مركز كردستان للدراسات الاستراتيجية، السليمانية، ٢٠٠٥.
- ٥- النقاش، عدنان باقر، مهدي محمد علي الصحاف، الجيومورفولوجي، مديرية مطبعة التعليم العالي، بغداد، ١٩٨٩.
- ٦- النقاش، عدنان باقر، مهدي محمد علي الصحاف، الجيومورفولوجي، مديرية مطبعة التعليم العالي، بغداد، ١٩٨٩.
- ٧- هستد، كوردن، الأسس الطبيعية لجغرافية للعراق، ترجمة جاسم محمد خلف، وزارة المعارف، مطبعة العربية، ط١، ١٩٤٨.

### ١- تيزه كان

- ١- البالاني، عزالدين جمعة درويش، أشكال سطح الارض لوادي نهر الفرات بين الزلّة و راوة، اطروحة دكتورا، قدمت الى كلية تربية، جامعة المستنصرية، غير منشورة، ٢٠٠٣.
- ٢- الحسيني، حكمت عبدالعزيز حمد، جيومورفولوجية جبل ثيرمام و أحواضه النهرية مع تطبيقاتها، رسالة ماجستير، قدمت الى كلية الآداب، جامعة صلاح الدين، ٢٠٠٠.

### ب- ت- گۆقارو روؤنامه كان

الطالباني، ناهدة جمال، هالة عيسى سعيد، الجيومورفولوجي الكمي و المظاهر الكارستية و تطبيقاتها الهيدرولوجية للوديان الغربية في أعالي الفرات، مجلة الجغرافي العربي، العدد الاول، بغداد، ١٩٩١.

### الخلاصة:

تعد الجيومورفولوجيا من الموضوعات الجغرافية الطبيعية المهمة، لأنها تتضمن دراسة المظهر الأرضي الذي يعد بيئة الاستقرار للإنسان، من حيث نشأة و تطور العوامل التي أسهمت في تكوين و تغيير هذا المظهر من مدة زمنية لأخرى و كذلك يهتم هذا العلم بتوزيع الظواهر الجيومورفولوجية و بما ستؤول اليه الظاهرة مستقبلاً.

تتضمن منطقة الدراسة مدينة السليمانية و ضواحيها، حيث يعد جزءاً من محافظة السليمانية، التي تقع في شمال شرق العراق و شرق اقليم كردستان. و تحيط بها دولة إيران من الشرق، و محافظة أربيل من الشمال و الشمال الغربي، و محافظة كركوك من الغرب و محافظة ديالى من الجنوب. و الموقع الفلكي للمنطقة دراسة تقع بين دائرتي عرض ( ٢٧' ٢٥° ) و ( ٠٦' ٤٠° ) شمالاً و بين خطي طول ( ٤٨' ١٤' ٤٥° ) و ( ٣١' ٠٠' ٤٥° ) شرقاً. و مساحتها تبلغ ( ٢٦٥،١ كم٢ ).

يتناول موضوع هذا البحث الذي يحمل عنوان ( جيومورفولوجية مدينة السليمانية و ضواحيها )

تتضمن هذا البحث تحليل المظهر الأرضي من خلال دراسة الإندارات و المورفومترية الأودية و وحدات الجيومورفولوجية الأساسية بالإضافة الى دراسة أشكال الجيومورفولوجية في المنطقة.

وتتضمن دراسة الإنحدرات درجة الإنحدار واتجاه الإنحدار ويتضمن دراسة الوحدات الجيومورفولوجية أساسية وحدات الأرتفاعات والسهول في المنطقة. وتحليل أشكال الجيومورفولوجية من حيث تكوينات الجيومورفولوجية الأولية والثانوية سائدة في منطقة الدراسة. من خلال هذا البحث استنتجنا بأن جيومورفولوجية مدينة السليمانية وضواحيها معقدة. وأفضل الاتجاهات لتوسع مدينة هما اتجاه الشمال الغرب والجنوب شرق المدينة، بهدف التقليل من كثافة السكان في مركز المدينة.

### Summary

Geomorphology is considered as a very important branch of the natural geography. It deals with the forms of the landscape, witch are the ecosystem of the humans inhabitancy and their development. It also study's those factors wich make and change the land forms continuously, and on other hand it deals with the distribution of geomorphologic phenomena, and the consequences which caused by the land forms.

The study covers the city of sulaimania and its surroundings areas which are a part of the sulaimania province. This province occupied the northeastern part of Iraq and the eastern part of Iraqi Kurdistan region, it located in the east of Iran, the province surrounds with Erbil province from the north and northwestern, with kirkuk from the west, and with Diyala from the south. Astronomically it located between the latitude ( $35^{\circ}27'54''N$ ) ( $35^{\circ}40'06'' N$ ) and between the longitude ( $45^{\circ} 14' 48'' E$ ) ( $45^{\circ} 31' 00'' E$ ). Its area is ( $265.1 \text{ km}^2$ ).

The study which has been known as (Geomorphology of Sulaimany City and place around it)

The research deals with the geomorphological analysis of the study's area such as the slopes of the rivers valley, and the main geomorphological unit and forms in the area, this part also analyses the slope in terms of their degrees and their direction, This part also analyses the geomorphological forms in particular their geological structure.

At the end of the study, we hinted to some conclusions, such as the geomorphologic complexity of sulaimania, and hinted that the most suitable direction for its expansion is the northwestern and southeastern.